

## **ÖSSZEFOGLALÓ TÁJÉKOZTATÓ**

### **AZ EGÉSZSÉGÜGYBEN DOLGOZÓK LÉTSZÁM- ÉS BÉRHELYZETÉRŐL**

### **2016. III. NEGYEDÉVES ADATOK**

A feldolgozás mintája: azon egészségügyi intézmények létszám és béradatai, amelyek bérszámfejtését 2016. III. negyedévben a Magyar Államkincstár végezte. A minta szerinti megfigyelési körben a dolgozók átlagléttszáma 90 933 fő, a kórházak és a szakrendelő intézetek becsült létszámának (106.073 fő) 86%-a.

#### **1. Kereset<sup>1</sup>**

##### Bruttó keresetek

**2016. III. negyedévben az egészségügyi szakellátási intézményekben teljes munkaidőben foglalkoztatott dolgozók egy főre jutó havi bruttó átlagkeresete 11,4%-os mértékben (27.140 Ft-tal) növekedett az előző év azonos időszakához mérten.**

2016. III. negyedévben a teljes munkaidőben foglalkoztatott dolgozók egy főre jutó havi bruttó átlagkeresete 266.032 Ft, 11,4%-kal (27.140 Ft-tal) magasabb, mint az előző év azonos időszakában volt.

2016. III. negyedévben – az előző év azonos időszakához képest – a bruttó keresetek emelkedését alapvetően a 2016. január 1-től 5,7%-os mértékben megemelt minimálbér<sup>2</sup> és 5,7%-os mértékben megemelt garantált bérminimum<sup>3</sup>, valamint a 2016. szeptembertől megvalósult egészségügyi ágazati béremelés okozta. Utóbbi intézkedéssel a szakorvosok és szakgyógyszerészek alapbére bruttó 107.000 Ft-tal, a szakdolgozók alapbére pedig átlagosan 26,5%-kal emelkedett. Tekintettel arra, hogy a fenti béremelés 2016. szeptember elsejétől valósult meg, a 2016. III. negyedévi átlagos illetményemelkedés csak részben tükrözi az intézkedés teljes hatását.

A 2016. III. negyedévi bruttó keresetek változása illetményelemek szerint, az előző év azonos időszakához hasonlítva:

- az alapilletmény 13,1%-kal (22.239 Ft-tal) emelkedett,
- az illetményoptlék 8,3%-kal (2.164 Ft-tal) csökkent,

<sup>1</sup> Teljes munkaidőben foglalkoztatott dolgozók egy főre jutó havi átlagos illetményei, béren kívüli egyéb juttatások nélkül.

<sup>2</sup> 2016. január 1-től a minimálbér 105.000 Ft / hó összegről 111.000 Ft / hó összegre emelkedett.

<sup>3</sup> 2016. január 1-től a garantált bérminimum 122.000 Ft / hó összegről 129.000 Ft / hó összegre emelkedett.



**A bruttó kereset az orvosok körében 11,7%-kal (59.249 Ft-tal) növekedett, az egészségügyi szakdolgozók körében 13,1%-kal (27.773 Ft-tal) növekedett, az egyéb egészségügyi dolgozók körében 7,8%-kal (13.697 Ft-tal) növekedett.**

**A személyi jövedelemadó kulcsának 16%-ról 15%-ra történő csökkentése miatt 2016. III. negyedévben – az előző év azonos időszakához képest – a nettó keresetek jelentősebb mértékben (13,1%-kal) emelkedtek, mint a bruttó keresetek.**

- az illetménykiegészítés ,7%-kal (203 Ft-tal) emelkedett,
- a nyugdíjasok pénzellátást helyettesítő jövedelemkiegészítése 2,2%-kal (69 Ft-tal) csökkent,
- a jutalom 308,3%-kal (4.516 Ft-tal) növekedett,
- az egyéb túlmunkadíj 16,0%-kal (922 Ft-tal) csökkent,
- az ügyeleti, készenléti díj 66,5%-kal (7.325 Ft-tal) növekedett,
- a túlmunkadíj 41,3%-kal (3.989 Ft-tal) csökkent.

A 2016. III. negyedévi bruttó keresetek változása fő munkaköri csoportok szerint, az előző év azonos időszakához hasonlítva:

- az orvosok bruttó keresete 566.829 Ft, 11,7%-kal (59.249 Ft-tal) növekedett,
- az egészségügyi szakdolgozók bruttó keresete 239.518 Ft, 13,1%-kal (27.773 Ft-tal) növekedett,
- az egyéb egészségügyi dolgozók bruttó keresete 189.552 Ft, 7,8%-kal (13.697 Ft-tal) növekedett.

#### Nettó keresetek

2016. III. negyedévben a teljes munkaidőben foglalkoztatott dolgozók családi kedvezmények nélkül számolt egy főre jutó havi NETTÓ átlagkeresete 177.047 Ft, 13,1%-kal (20.441 Ft-tal) magasabb, mint az előző év azonos időszakában volt.

A 2016. III. negyedévi nettó keresetek változása fő munkaköri csoportok szerint, az előző év azonos időszakához hasonlítva:

- az orvosok nettó keresete 377.672 Ft, 13,4%-kal (44.506 Ft-tal) növekedett,
- az egészségügyi szakdolgozók nettó keresete 159.342 Ft, 14,8%-kal (20.590 Ft-tal) növekedett,
- az egyéb egészségügyi dolgozók nettó keresete 126.075 Ft, 9,4%-kal (10.864 Ft-tal) növekedett.

A bruttó és nettó keresetek fontosabb adatai a Vezetői összefoglalót követő táblázatok 1. részében találhatóak.

**Az ágazati béripolitikai döntések hatására 2016. III. negyedévben az egészségügyi intézményekben foglalkoztatottak egy főre jutó havi bruttó átlagkeresete 3,2%-os mértékben, 8.366 Ft-tal meghaladta a nemzetgazdasági átlagkeresetet.**

**Az egészségügyi intézményekben foglalkoztatottak keresete 2012-től haladja meg a közszférában foglalkoztatottak átlagkeresetét, 2016. III. negyedévben 12,2%-os mértékben, 28.832 Ft-tal.**

## **2. A keresetek változása nemzetgazdasági összehasonlításában<sup>4</sup>**

2016. III. negyedévben az egészségügyi intézményekben teljes munkaidőben foglalkoztatott dolgozók egy főre jutó havi bruttó átlagkeresete 266.032 Ft, a nemzetgazdasági bruttó átlag keresetnél (257.666 Ft) 3,2%-kal (8.366 Ft-tal), a költségvetési szféra bruttó átlag kereseténél (237.200 Ft) 12,2%-kal (28.832 Ft-tal) magasabb.

Az egészségügyi intézményekben 2016. III. negyedévben a havi bruttó átlagkereset 11,4%-kal (27.140 Ft-tal), a nemzetgazdaságban 6,2%-kal (15.103 Ft-tal), a közszférában 7,7%-kal (17.047 Ft-tal) növekedett az előző év azonos időszakához hasonlítva.

Az egészségügyi intézményekben foglalkoztatottak 2016. III. negyedévi havi nettó átlagkeresete (177.047 Ft) a nemzetgazdasági átlagnál (171.348 Ft) 3,3%-kal (5.698 Ft-tal), a közszféra átlagánál (157.738 Ft) 12,2%-kal (19.309 Ft-tal) magasabb.

2016. III. negyedévben a nettó kereset az előző év azonos időszakához hasonlítva az egészségügyi intézményekben 13,1%-kal (20.441 Ft-tal) növekedett, a nemzetgazdaság egészében 7,8%-kal (12.469 Ft-tal), a közszférában 9,4%-kal (13.538 Ft-tal) növekedett.

A nemzetgazdasági összehasonlítás fontosabb adatai a Vezetői összefoglalót követő táblázatok 2. részében található.

<sup>4</sup> Nemzetgazdasági adatok forrása: KSH (STADAT)

**A bértömeg 8,0%-os mértékben növekedett az előző év azonos időszakához képest.**

### **3. Bértömeg<sup>5</sup>**

2016. III. negyedévben a kórházak és szakrendelő intézetek munkáltató terhekkal növelt egy havi bértömege 35.591,2 millió Ft, 8,0%-kal (2.626,0 millió Ft-tal) növekedett az előző év azonos időszakához képest.

A bértömeg növekedése annak tudható be, hogy 2016-ben az előző évhez hasonlítva kis-mértékű létszám csökkenés mellett az egy főre jutó havi átlagos bruttó jövedelem (mely tartalmazza a béren kívüli juttatások összegét is) növekedett.

A bértömeg fontosabb adatai a Vezetői összefoglalót követő táblázatok 3. részében találhatóak.

**A foglalkoztatottak becsült létszáma 2016. III. negyedévben 1,5%-kal csökkent az előző év átlagához hasonlítva.**

### **4. Létszám<sup>6</sup>**

2016. III. negyedévben az egészségügyi szakellátási intézményekben foglalkoztatott dolgozók becsült létszáma 106.073 fő, a megelőző év átlagos létszámához képest 1,5%-kal (1.627 fővel) csökkent.

2016. III. negyedévben az előző év azonos időszakához képest:

- az orvosok becsült létszáma 15.716 fő, 1,8%-kal (295 fővel) csökkent,
- az egészségügyi szakdolgozók becsült létszáma 58.024 fő, 1,2%-kal (723 fővel) csökkent,
- az egyéb egészségügyi dolgozók létszáma 32.332 fő, 1,8%-kal (608 fővel) csökkent.

FTE létszámban kifejezve 2016. III. negyedévben az egészségügyi szakellátási intézményekben foglalkoztatott dolgozók becsült létszáma 102.211 fő, az előző év átlagához hasonlítva 1,4%-kal (1.495 fővel) csökkent.

---

<sup>5</sup> A bértömeg számításához használt jövedelem és létszám valamennyi dolgozó (nem csak a teljes munkaidőben foglalkoztatottak) adatait tartalmazza. A jövedelem tartalmazza a kereset jövedelem-elemeit, valamint a béren kívüli juttatások összegét is.

<sup>6</sup> Az összegzésben közölt létszám-adatok becslésen alapulnak! A becslés részleteit lásd a Teljes összefoglaló módszertani részében.

Az FTE létszám változása fő munkaköri csoportok szerint:

- az orvosok becsült létszáma 14.515 fő, 1,9%-kal (284 fővel) csökkent,
- az egészségügyi szakdolgozók becsült létszáma 56.311 fő, 1,3%-kal (730 fővel) csökkent,
- az egyéb egészségügyi dolgozók becsült létszáma 31.386 fő, 1,5%-kal (481 fővel) csökkent.

2016. III. negyedévben a foglalkoztatottak 91,1%-a (96.679 fő) teljes munkaidőben, 8,0%-a (8.495 fő) részmunkaidőben, 0,8%-a (899 fő) egyéb módon volt alkalmazva.

A foglalkoztatottak fontosabb létszám adatai a Vezetői összefoglalót követő táblázatok 4. részében található.

A legfontosabb összefoglaló adatokat a vezetői összefoglalót követő Táblázatok és grafikonok c. részben közöljük, mely Excel formátumban az összefoglaló mellékleteként is letölthető. Részletes adatok a feldolgozás Teljes anyagában, ill. Excel formátumban a összefoglaló indexlapjáról megnyitható Táblázatok c. munkafüzetben közlünk.

Idősoros adatokban közöljük az illetmények és létszám adatok változását: havonkénti, negyedéves és éves idősoros adatok további elemzések céljából, Excel formátumban letölthetőek az összefoglaló indexlapjáról (lásd Idősoros adatok).

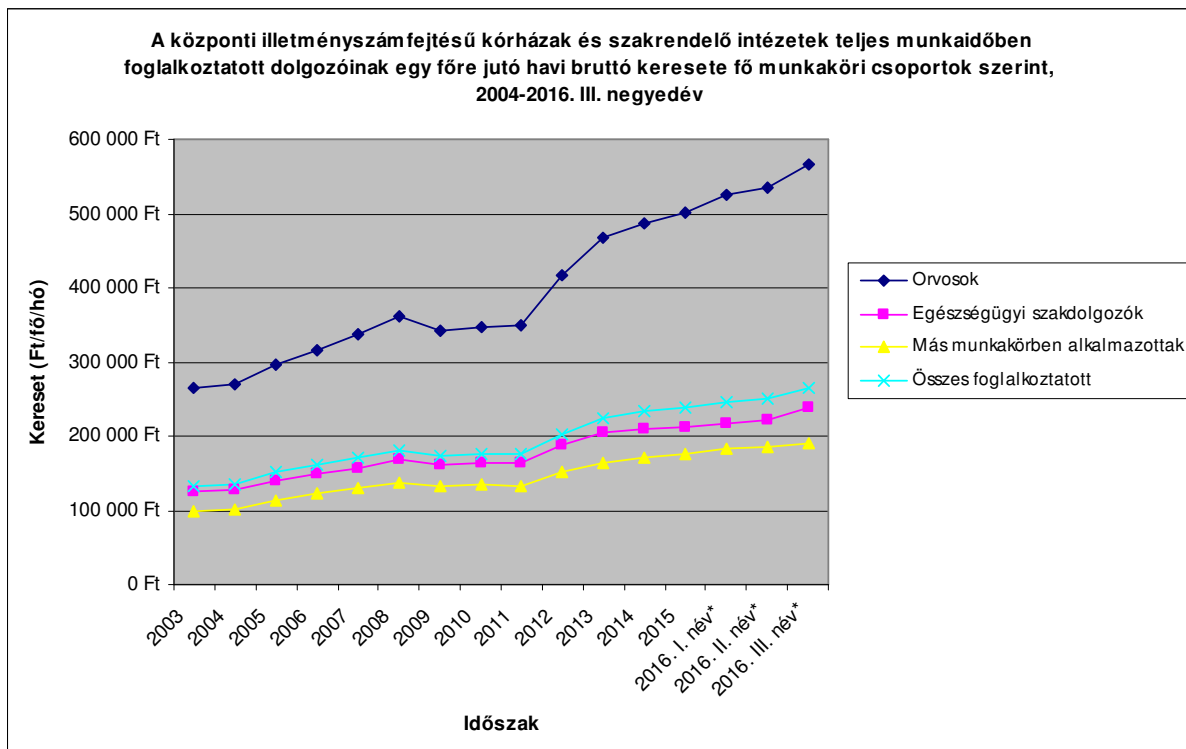
## 5. Táblázatok, grafikonok

### 5.1 Keresetek

5.1.1. táblázat

**A központi illetményszámfejtésű kórházak és szakrendelő intézetek teljes munkaidőben foglalkoztatott dolgozóinak egy főre jutó havi bruttó keresete kereset-elemek és fő munkaköri csoportok szerint (2016. III. negyedéves mintába tartozó intézmények 2016. III. negyedévi adatai)**

Megnevezés	Orvosok		Egészségügyi szakdolgozók		Más munkakörben alkalmazottak		Összes foglalkoztatott	
	Összeg (Ft/fő/hó)	%	Összeg (Ft/fő/hó)	%	Összeg (Ft/fő/hó)	%	Összeg (Ft/fő/hó)	%
Alapilletmény	375 831 Ft	65,5%	173 525 Ft	70,6%	149 811 Ft	77,0%	192 086 Ft	70,6%
Illetmény pótlékok	21 924 Ft	3,8%	30 357 Ft	12,3%	12 208 Ft	6,3%	23 783 Ft	8,7%
Illetménykiegészítés	28 572 Ft	5,0%	10 196 Ft	4,1%	9 174 Ft	4,7%	12 225 Ft	4,5%
Pénzellátást helyettesítő kiegészítés (nyugdíj)	16 383 Ft	2,9%	1 576 Ft	0,6%	449 Ft	0,2%	3 119 Ft	1,1%
Jutalom	11 356 Ft	2,0%	6 698 Ft	2,7%	2 374 Ft	1,2%	5 980 Ft	2,2%
Egyéb túlmunkadíj	15 144 Ft	2,6%	3 595 Ft	1,5%	2 810 Ft	1,4%	4 827 Ft	1,8%
Ügyeleti, készenléti díj	87 671 Ft	15,3%	8 019 Ft	3,3%	8 598 Ft	4,4%	18 332 Ft	6,7%
Túlmunkadíj	9 947 Ft	1,7%	5 551 Ft	2,3%	4 127 Ft	2,1%	5 679 Ft	2,1%
<b>Kereset</b>	<b>566 829 Ft</b>	<b>98,7%</b>	<b>239 518 Ft</b>	<b>97,4%</b>	<b>189 552 Ft</b>	<b>97,4%</b>	<b>266 032 Ft</b>	<b>97,8%</b>
Egyéb juttatások	7 232 Ft	1,3%	6 355 Ft	2,6%	5 105 Ft	2,6%	6 088 Ft	2,2%
Jövedelem	574 060 Ft	100,0%	245 873 Ft	100,0%	194 657 Ft	100,0%	272 119 Ft	100,0%



**5.1.2. táblázat**

**A központi illetményszámfejtésű kórházak és szakrendelő intézetek teljes munkaidőben foglalkoztatott dolgozóinak egy főre jutó havi bruttó keresete fő munkaköri csoportok szerint, valamint azok változása az előző év azonos időszakához képest (2003-2016. III. negyedév)**

Tárgyidőszak	Orvosok		Egészségügyi szakdolgozók		Más munkakörben alkalmazottak		Összes foglalkoztatott	
	Összeg (Ft/fő/hó)	Változás %	Összeg (Ft/fő/hó)	Változás %	Összeg (Ft/fő/hó)	Változás %	Összeg (Ft/fő/hó)	Változás %
2003	265 243 Ft		124 794 Ft		99 761 Ft		132 950 Ft	
2004	269 872 Ft	101,7%	128 212 Ft	102,7%	102 257 Ft	102,5%	135 934 Ft	102,2%
2005	296 905 Ft	110,0%	140 914 Ft	109,9%	114 030 Ft	111,5%	150 816 Ft	110,9%
2006	315 811 Ft	106,4%	148 736 Ft	105,6%	122 573 Ft	107,5%	161 139 Ft	106,8%
2007	337 025 Ft	106,7%	155 954 Ft	104,9%	129 290 Ft	105,5%	170 926 Ft	106,1%
2008	362 302 Ft	107,5%	168 797 Ft	108,2%	138 107 Ft	106,8%	181 425 Ft	106,1%
2009	341 844 Ft	94,4%	162 510 Ft	96,3%	132 487 Ft	95,9%	172 954 Ft	95,3%
2010	347 394 Ft	101,6%	163 617 Ft	100,7%	135 482 Ft	102,3%	175 412 Ft	101,4%
2011	349 672 Ft	100,7%	162 912 Ft	99,6%	133 254 Ft	98,4%	175 181 Ft	99,9%
2012	416 239 Ft	119,0%	187 290 Ft	115,0%	152 148 Ft	114,2%	203 219 Ft	116,0%
2013	467 162 Ft	112,2%	204 831 Ft	109,4%	163 560 Ft	107,5%	224 322 Ft	110,4%
2014	487 862 Ft	104,4%	209 176 Ft	102,1%	169 994 Ft	103,9%	234 147 Ft	104,4%
2015	501 352 Ft	102,8%	211 391 Ft	101,1%	176 059 Ft	103,6%	238 216 Ft	101,7%
2015. I. név*	480 743 Ft		205 821 Ft		171 992 Ft		231 063 Ft	
2016. I. név*	526 310 Ft	109,5%	217 706 Ft	105,8%	182 664 Ft	106,2%	246 699 Ft	106,8%
2015. II. név*	489 030 Ft		210 403 Ft		175 325 Ft		235 759 Ft	
2016. II. név*	534 030 Ft	109,2%	221 192 Ft	105,1%	184 791 Ft	105,4%	249 998 Ft	106,0%
2015. III. név*	507 579 Ft		211 745 Ft		175 855 Ft		238 892 Ft	
<b>2016. III. név*</b>	<b>566 829 Ft</b>	<b>111,7%</b>	<b>239 518 Ft</b>	<b>113,1%</b>	<b>189 552 Ft</b>	<b>107,8%</b>	<b>266 032 Ft</b>	<b>111,4%</b>

\* Negyedéves mintába tartozó intézmények adatai

**5.1.3. táblázat**

**A központi illetményszámfejtésű kórházak és szakrendelő intézetek teljes munkaidőben foglalkoztatott dolgozóinak egy főre jutó havi bruttó keresete intézményi típusok szerint, valamint azok változása az előző év azonos időszakához képest**

Tárgyidőszak	Országos intézetek		Megyei kórházak		Fővárosi kórházak		Összes foglalkoztatott	
	Összeg (Ft/fő/hó)	%	Összeg (Ft/fő/hó)	%	Összeg (Ft/fő/hó)	%	Összeg (Ft/fő/hó)	%
2010	198 781 Ft		174 726 Ft		194 743 Ft		175 412 Ft	
2011	201 404 Ft	101,3%	175 417 Ft	100,4%	192 023 Ft	98,6%	175 181 Ft	99,9%
2012	237 053 Ft	117,7%	204 210 Ft	116,4%	224 353 Ft	116,8%	203 219 Ft	116,0%
2013	249 502 Ft	105,3%	221 806 Ft	108,6%	238 906 Ft	106,5%	224 322 Ft	110,4%
2014	268 765 Ft	107,7%	226 159 Ft	102,0%	245 248 Ft	102,7%	234 147 Ft	104,4%
2015	279 484 Ft	104,0%	232 695 Ft	102,9%	254 898 Ft	103,9%	238 039 Ft	101,7%
2015. I. név*	267 983 Ft		226 519 Ft		244 907 Ft		231 063 Ft	
2016. I. név*	294 611 Ft	109,9%	240 693 Ft	106,3%	266 567 Ft	108,8%	246 699 Ft	106,8%
2015. II. név*	275 163 Ft		230 839 Ft		250 215 Ft		235 759 Ft	
2016. II. név*	299 938 Ft	109,0%	242 251 Ft	104,9%	271 062 Ft	108,3%	249 998 Ft	106,0%
2015. III. név*	279 475 Ft		234 000 Ft		256 693 Ft		238 892 Ft	
<b>2016. III. név*</b>	<b>315 443 Ft</b>	<b>112,9%</b>	<b>258 390 Ft</b>	<b>110,4%</b>	<b>288 880 Ft</b>	<b>112,5%</b>	<b>266 032 Ft</b>	<b>111,4%</b>

\* Negyedéves mintába tartozó intézmények adatai

**5.1.3. táblázat**

**A központi illetményszámfejtésű kórházak és szakrendelő intézetek teljes munkaidőben foglalkoztatott dolgozóinak egy főre jutó havi bruttó keresete intézményi típusok szerint, valamint azok változása az előző év azonos időszakához képest (folytatás)**

Tárgyidőszak	Városi kórházak		Szakorvosi rendelőintézetek		Alapellátási rendelőintézetek		Összes foglalkoztatott	
	Összeg (Ft/fő/hó)	%	Összeg (Ft/fő/hó)	%	Összeg (Ft/fő/hó)	%	Összeg (Ft/fő/hó)	%
2010	167 291 Ft		173 883 Ft		163 360 Ft		175 412 Ft	
2011	165 521 Ft	98,9%	169 713 Ft	97,6%	157 480 Ft	96,4%	175 181 Ft	99,9%
2012	192 075 Ft	116,0%	194 904 Ft	114,8%	176 950 Ft	112,4%	203 219 Ft	116,0%
2013	209 420 Ft	109,0%	215 278 Ft	110,5%	194 549 Ft	109,9%	224 322 Ft	110,4%
2014	214 440 Ft	102,4%	230 448 Ft	107,0%	203 442 Ft	104,6%	234 147 Ft	104,4%
2015	216 586 Ft	101,0%	231 258 Ft	100,4%	209 118 Ft	102,8%	238 216 Ft	101,7%
2015. I. név*	211 970 Ft		224 242 Ft		202 178 Ft		231 063 Ft	
2016. I. név*	222 796 Ft	105,1%	229 007 Ft	102,1%	209 753 Ft	103,7%	246 699 Ft	106,8%
2015. II. név*	213 953 Ft		233 969 Ft		210 487 Ft		235 759 Ft	
2016. II. név*	224 462 Ft	104,9%	242 009 Ft	103,4%	225 400 Ft	107,1%	249 998 Ft	106,0%
2015. III. név*	216 576 Ft		226 155 Ft		208 175 Ft		238 892 Ft	
<b>2016. III. név*</b>	<b>240 669 Ft</b>	<b>111,1%</b>	<b>252 925 Ft</b>	<b>111,8%</b>	<b>251 392 Ft</b>	<b>120,8%</b>	<b>266 032 Ft</b>	<b>111,4%</b>

\* Negyedéves mintába tartozó intézmények adatai

**5.1.4.1. táblázat**

**A központi illetményszámfejtésű kórházak és szakrendelő intézetek teljes munkaidőben foglalkoztatott dolgozóinak egy főre jutó havi bruttó keresete kereset-elemek szerint, valamint azok változása az előző negyedévhez viszonyítva**

Illetmény elemek	Illetmények*		Változás	
	2015. III. név	2016. III. név	Előző negyedévhez képest (%)	Előző negyedévhez képest (Ft)
Alapilletmény	169 847 Ft	192 086 Ft	113,1%	22 239 Ft
Illetmény pótlékok	25 947 Ft	23 783 Ft	91,7%	-2 164 Ft
Illetménykiegészítés	12 022 Ft	12 225 Ft	101,7%	203 Ft
Nyugdíj helyettesítő jövedelem kiegészítés	3 188 Ft	3 119 Ft	97,8%	-69 Ft
Jutalom	1 465 Ft	5 980 Ft	408,3%	4 516 Ft
Egyéb túlmunkadíj	5 749 Ft	4 827 Ft	84,0%	-922 Ft
Ügyeleti, készenléti díj	11 007 Ft	18 332 Ft	166,5%	7 325 Ft
Túlmunkadíj	9 668 Ft	5 679 Ft	58,7%	-3 989 Ft
<b>Kereset</b>	<b>238 892 Ft</b>	<b>266 032 Ft</b>	<b>111,4%</b>	<b>27 140 Ft</b>
Egyéb juttatások	9 628 Ft	6 088 Ft	63,2%	-3 540 Ft
Jövedelem	248 520 Ft	272 119 Ft	109,5%	23 600 Ft

\* Negyedéves mintába tartozó intézmények adatainak összehasonlítása

**5.1.4.2. táblázat**

**A központi illetményszámfejtésű kórházak és szakrendelő intézetek teljes munkaidőben foglalkoztatott ORVOSAINAK egy főre jutó havi bruttó keresete kereset-elemek szerint, valamint azok változása az előző negyedévhez viszonyítva**

Illetmény elemek	Teljes munkaidőben foglalkoztatott ORVOSOK Illetménye*		Változás	
	2015. III. név	2016. III. név	Előző negyedévhez képest (%)	Előző negyedévhez képest (Ft)
Alapilletmény	331 918 Ft	375 831 Ft	113,2%	43 913 Ft
Illetmény pótlékok	26 637 Ft	21 924 Ft	82,3%	-4 713 Ft
Illetménykiegészítés	27 600 Ft	28 572 Ft	103,5%	973 Ft
Nyugdíj helyettesítő jövedelem kiegészítés	16 504 Ft	16 383 Ft	99,3%	-121 Ft
Jutalom	4 903 Ft	11 356 Ft	231,6%	6 454 Ft
Egyéb túlmunkadíj	14 653 Ft	15 144 Ft	103,3%	491 Ft
Ügyeleti, készenléti díj	54 036 Ft	87 671 Ft	162,2%	33 635 Ft
Túlmunkadíj	31 329 Ft	9 947 Ft	31,7%	-21 382 Ft
<b>Kereset</b>	<b>507 579 Ft</b>	<b>566 829 Ft</b>	<b>111,7%</b>	<b>59 249 Ft</b>
Egyéb juttatások	10 958 Ft	7 232 Ft	66,0%	-3 726 Ft
Jövedelem	518 537 Ft	574 060 Ft	110,7%	55 523 Ft

\* Negyedéves mintába tartozó intézmények adatainak összehasonlítása

**5.1.4.3. táblázat**

**A központi illetményszámfejtésű kórházak és szakrendelő intézetek teljes munkaidőben foglalkoztatott SZAKDOLGOZÓINAK egy főre jutó havi bruttó keresete kereset-elemek szerint, valamint azok változása az előző negyedévhez évhez viszonyítva**

Illetmény elemek	Teljes munkaidőben foglalkoztatott EGÉSZSÉGÜGYI SZAKDOLGOZÓK Illetménye*		Változás	
	2015. III. név	2016. III. név	Előző negyedévhez képest (%)	Előző negyedévhez képest (Ft)
Alapilletmény	150 390 Ft	173 525 Ft	115,4%	23 135 Ft
Illetmény pótlékok	32 575 Ft	30 357 Ft	93,2%	-2 217 Ft
Illetménykiegészítés	9 994 Ft	10 196 Ft	102,0%	203 Ft
Nyugdíjhelyettesítő jövedelem kiegészítés	1 609 Ft	1 576 Ft	98,0%	-33 Ft
Jutalom	1 066 Ft	6 698 Ft	628,4%	5 632 Ft
Egyéb túlmunkadíj	4 998 Ft	3 595 Ft	71,9%	-1 403 Ft
Ügyeleti, készenléti díj	4 334 Ft	8 019 Ft	185,0%	3 686 Ft
Túlmunkadíj	6 780 Ft	5 551 Ft	81,9%	-1 230 Ft
<b>Kereset</b>	<b>211 745 Ft</b>	<b>239 518 Ft</b>	<b>113,1%</b>	<b>27 773 Ft</b>
Egyéb juttatások	10 730 Ft	6 355 Ft	59,2%	-4 375 Ft
Jövedelem	222 475 Ft	245 873 Ft	110,5%	23 398 Ft

\* Negyedéves mintába tartozó intézmények adatainak összehasonlítása

**5.1.4.4. Táblázat**

**A központi illetményszámfejtésű kórházak és szakrendelő intézetek teljes munkaidőben foglalkoztatott EGYÉB DOLGOZÓK egy főre jutó havi bruttó keresete kereset-elemek szerint, valamint azok változása az előző negyedévhez viszonyítva**

Illetmény elemek	Teljes munkaidőben foglalkoztatott EGYÉB ÉSZSÉGÜGYI DOLGOZÓK Illetménye*		Változás	
	2015. III. név	2016. III. név	Előző negyedévhez képest (%)	Előző negyedévhez képest (Ft)
Alapilletmény	137 657 Ft	149 811 Ft	108,8%	12 154 Ft
Illetmény pótlékok	13 102 Ft	12 208 Ft	93,2%	-894 Ft
Illetménykiegészítés	9 227 Ft	9 174 Ft	99,4%	-53 Ft
Nyugdíjhelyettesítő jövedelem kiegészítés	507 Ft	449 Ft	88,5%	-58 Ft
Jutalom	755 Ft	2 374 Ft	314,4%	1 619 Ft
Egyéb túlmunkadíj	3 378 Ft	2 810 Ft	83,2%	-568 Ft
Ügyeleti, készenléti díj	5 317 Ft	8 598 Ft	161,7%	3 280 Ft
Túlmunkadíj	5 911 Ft	4 127 Ft	69,8%	-1 783 Ft
<b>Kereset</b>	<b>175 855 Ft</b>	<b>189 552 Ft</b>	<b>107,8%</b>	<b>13 697 Ft</b>
Egyéb juttatások	6 975 Ft	5 105 Ft	73,2%	-1 870 Ft
Jövedelem	182 830 Ft	194 657 Ft	106,5%	11 827 Ft

\* Negyedéves mintába tartozó intézmények adatainak összehasonlítása

**5.1.5. Táblázat**

A központi illetményszámfejtésű kórházak és szakrendelő intézetek teljes munkaidőben foglalkoztatott dolgozóinak egy főre jutó havi NETTÓ keresete, valamint a NETTÓ keresetek változása (%) az előző év azonos időszakához képest, fő munkaköri csoportok szerint

Tárgyidőszak	Orvosok		Egészségügyi szakdolgozók		Más munkakörben alkalmazottak		Összes foglalkoztatott	
	Összeg (Ft/fő/hó)	%	Összeg (Ft/fő/hó)	%	Összeg (Ft/fő/hó)	%	Összeg (Ft/fő/hó)	%
2010	207 443 Ft		114 892 Ft		98 446 Ft		120 015 Ft	
2011	224 412 Ft	108,2%	113 746 Ft	99,0%	95 806 Ft	97,3%	120 888 Ft	100,7%
2012	265 431 Ft	118,3%	122 167 Ft	107,4%	99 455 Ft	103,8%	131 895 Ft	109,1%
2013	308 020 Ft	116,0%	134 347 Ft	110,0%	107 320 Ft	107,9%	147 345 Ft	111,7%
2014	320 203 Ft	104,0%	137 045 Ft	102,0%	111 366 Ft	103,8%	153 478 Ft	104,2%
2015	328 981 Ft	102,7%	138 487 Ft	101,1%	115 335 Ft	103,6%	156 128 Ft	101,7%
2015. I. név*	315 597 Ft		134 876 Ft		112 683 Ft		151 482 Ft	
2016. I. név*	350 683 Ft	111,1%	144 839 Ft	107,4%	121 495 Ft	107,8%	164 186 Ft	108,4%
2015. II. név*	321 020 Ft		137 879 Ft		114 867 Ft		154 559 Ft	
2016. II. név*	355 792 Ft	110,8%	147 158 Ft	106,7%	122 908 Ft	107,0%	166 377 Ft	107,6%
2015. III. név*	333 166 Ft		138 752 Ft		115 211 Ft		156 606 Ft	
<b>2016. III. név*</b>	<b>377 672 Ft</b>	<b>113,4%</b>	<b>159 342 Ft</b>	<b>114,8%</b>	<b>126 075 Ft</b>	<b>109,4%</b>	<b>177 047 Ft</b>	<b>113,1%</b>

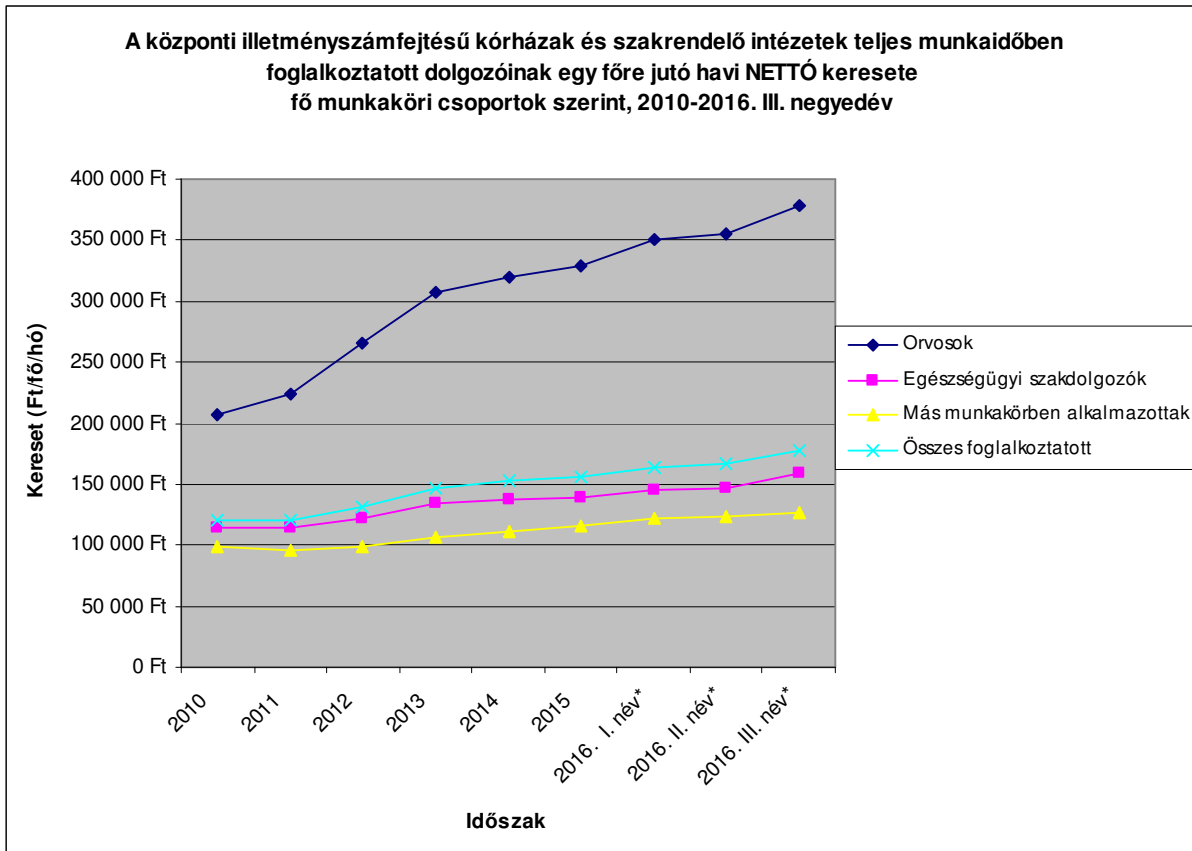
\* Negyedéves mintába tartozó intézmények adatai

**5.1.6. Táblázat**

A központi illetményszámfejtésű kórházak és szakrendelő intézetek teljes munkaidőben foglalkoztatott dolgozóinak egy főre jutó havi NETTÓ keresete, valamint a NETTÓ keresetek változása (Ft) az előző év azonos időszakához képest, fő munkaköri csoportok szerint

Tárgyidőszak	Orvosok		Egészségügyi szakdolgozók		Más munkakörben alkalmazottak		Összes foglalkoztatott	
	Összeg (Ft/fő/hó)	Ft	Összeg (Ft/fő/hó)	Ft	Összeg (Ft/fő/hó)	Ft	Összeg (Ft/fő/hó)	Ft
2010	207 443 Ft		114 892 Ft		98 446 Ft		120 015 Ft	
2011	224 412 Ft	16 969 Ft	113 746 Ft	-1 146 Ft	95 806 Ft	-2 640 Ft	120 888 Ft	872 Ft
2012	265 431 Ft	41 019 Ft	122 167 Ft	8 421 Ft	99 455 Ft	3 649 Ft	131 895 Ft	11 007 Ft
2013	308 020 Ft	42 588 Ft	134 347 Ft	12 179 Ft	107 320 Ft	7 865 Ft	147 345 Ft	15 450 Ft
2014	320 203 Ft	12 183 Ft	137 045 Ft	2 698 Ft	111 366 Ft	4 046 Ft	153 478 Ft	6 132 Ft
2015	328 981 Ft	8 779 Ft	138 487 Ft	1 443 Ft	115 335 Ft	3 969 Ft	156 128 Ft	2 651 Ft
2015. I. név*	315 597 Ft		134 876 Ft		112 683 Ft		151 482 Ft	
2016. I. név*	350 683 Ft	35 086 Ft	144 839 Ft	9 963 Ft	121 495 Ft	8 812 Ft	164 186 Ft	12 704 Ft
2015. II. név*	321 020 Ft		137 879 Ft		114 867 Ft		154 559 Ft	
2016. II. név*	355 792 Ft	34 772 Ft	147 158 Ft	9 280 Ft	122 908 Ft	8 041 Ft	166 377 Ft	11 818 Ft
2015. III. név*	333 166 Ft		138 752 Ft		115 211 Ft		156 606 Ft	
<b>2016. III. név*</b>	<b>377 672 Ft</b>	<b>44 506 Ft</b>	<b>159 342 Ft</b>	<b>20 590 Ft</b>	<b>126 075 Ft</b>	<b>10 864 Ft</b>	<b>177 047 Ft</b>	<b>20 441 Ft</b>

\* Negyedéves mintába tartozó intézmények adatai



## 5.2. Keresetek a nemzetgazdasági keresetek összehasonlításában

**5.2.1. táblázat**  
**Bruttó keresetek összehasonlítása a nemzetgazdasági keresetekkel\***

Időszak	Bruttó kereset (Ft/fő/hó)			Bruttó kereset különbsége (%)		Bruttó kereset különbsége (Ft/fő/hó)	
	Kórház, szakrend. Intézet	Nemzetgazdaság**	Költségvetés**	Kórház, szakrend. / nemzetgazdaság	Kórház, szakrend. / költségvetés	Kórház, szakrend. / nemzetgazdaság	Kórház, szakrend. / költségvetés
2003	132 950 Ft	137 193 Ft	160 844 Ft	96,9%	82,7%	-4 243 Ft	-27 894 Ft
2004	135 934 Ft	145 523 Ft	161 559 Ft	93,4%	84,1%	-9 589 Ft	-25 625 Ft
2005	150 816 Ft	158 343 Ft	182 185 Ft	95,2%	82,8%	-7 527 Ft	-31 369 Ft
2006	161 139 Ft	171 351 Ft	193 949 Ft	94,0%	83,1%	-10 212 Ft	-32 810 Ft
2007	170 926 Ft	185 018 Ft	206 225 Ft	92,4%	82,9%	-14 092 Ft	-35 299 Ft
2008	181 425 Ft	198 741 Ft	219 044 Ft	91,3%	82,8%	-17 316 Ft	-37 619 Ft
2009	172 954 Ft	199 837 Ft	201 632 Ft	86,5%	85,8%	-26 883 Ft	-28 678 Ft
2010	175 412 Ft	202 525 Ft	195 980 Ft	86,6%	89,5%	-27 113 Ft	-20 568 Ft
2011	175 181 Ft	213 094 Ft	203 516 Ft	82,2%	86,1%	-37 913 Ft	-28 335 Ft
2012	203 219 Ft	223 060 Ft	200 027 Ft	91,1%	101,6%	-19 841 Ft	3 192 Ft
2013	224 322 Ft	230 714 Ft	207 191 Ft	97,2%	108,3%	-6 392 Ft	17 131 Ft
2014	234 147 Ft	237 695 Ft	209 706 Ft	98,5%	111,7%	-3 548 Ft	24 441 Ft
2015	238 216 Ft	247 924 Ft	220 210 Ft	96,1%	108,2%	-9 707 Ft	18 006 Ft
2015. I. név*	231 063 Ft	239 470 Ft	208 355 Ft	96,5%	110,9%	-8 407 Ft	22 708 Ft
2016. I. név*	246 699 Ft	253 831 Ft	224 515 Ft	97,2%	109,9%	-7 132 Ft	22 183 Ft
2015. II. név*	235 759 Ft	247 254 Ft	214 115 Ft	95,4%	110,1%	-11 495 Ft	21 644 Ft
2016. II. név*	249 998 Ft	262 159 Ft	231 143 Ft	95,4%	108,2%	-12 161 Ft	18 855 Ft
2015. III. név*	238 892 Ft	242 563 Ft	220 153 Ft	98,5%	108,5%	-3 671 Ft	18 739 Ft
<b>2016. III. név*</b>	<b>266 032 Ft</b>	<b>257 666 Ft</b>	<b>237 200 Ft</b>	<b>103,2%</b>	<b>112,2%</b>	<b>8 366 Ft</b>	<b>28 832 Ft</b>

\* Negyedéves mintába tartozó intézmények adatai

\*\* Forrás: KSH - STADAT / Munkaerőpiac / Évközi adatok / 2.1.42. Az alkalmazásban állók havi bruttó átlagkeresete a nemzetgazdaságban.

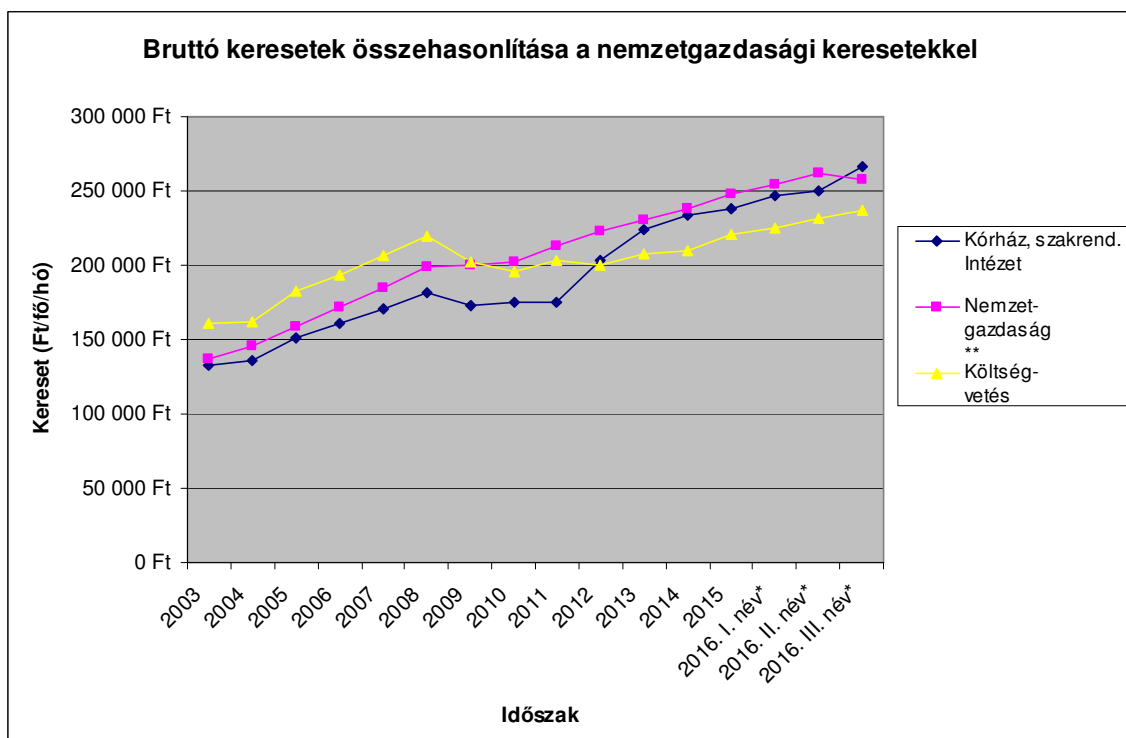


5.2.2. táblázat  
Bruttó keresetek változása a nemzetgazdaságban

Időszak	Bruttó kereset (Ft/fő/hó)			Bruttó kereset változás az előző év azonos időszakának százalékában (%)			Bruttó kereset változás az előző év azonos időszakához mérten (Ft)		
	Kórház, szakrend. intézet	Nemzetgazdaság	Költségvetés	Kórház, szakrend. intézet	Nemzetgazdaság	Költségvetés	Kórház, szakrend. intézet	Nemzetgazdaság	Költségvetés
2003	132 950 Ft	137 193 Ft	160 844 Ft						
2004	135 934 Ft	145 523 Ft	161 559 Ft	102,2%	106,1%	100,4%	2 984 Ft	8 330 Ft	715 Ft
2005	150 816 Ft	158 343 Ft	182 185 Ft	110,9%	108,8%	112,8%	14 882 Ft	12 820 Ft	20 626 Ft
2006	161 139 Ft	171 351 Ft	193 949 Ft	106,8%	108,2%	106,5%	10 323 Ft	13 008 Ft	11 764 Ft
2007	170 926 Ft	185 018 Ft	206 225 Ft	106,1%	108,0%	106,3%	9 787 Ft	13 667 Ft	12 276 Ft
2008	181 425 Ft	198 741 Ft	219 044 Ft	106,1%	107,4%	106,2%	10 499 Ft	13 723 Ft	12 819 Ft
2009	172 954 Ft	199 837 Ft	201 632 Ft	95,3%	100,6%	92,1%	-8 471 Ft	1 096 Ft	-17 412 Ft
2010	175 412 Ft	202 525 Ft	195 980 Ft	101,4%	101,3%	97,2%	2 457 Ft	2 688 Ft	-5 652 Ft
2011	175 181 Ft	213 094 Ft	203 516 Ft	99,9%	105,2%	103,8%	-230 Ft	10 569 Ft	7 536 Ft
2012	203 219 Ft	223 060 Ft	200 027 Ft	116,0%	104,7%	98,3%	28 037 Ft	9 966 Ft	-3 489 Ft
2013	224 322 Ft	230 714 Ft	207 191 Ft	110,4%	103,4%	103,6%	21 103 Ft	7 654 Ft	7 164 Ft
2014	234 147 Ft	237 695 Ft	209 706 Ft	104,4%	103,0%	101,2%	9 825 Ft	6 981 Ft	2 515 Ft
2015	238 216 Ft	247 924 Ft	220 210 Ft	101,7%	104,3%	105,0%	4 069 Ft	10 229 Ft	10 504 Ft
2015. I. név*	231 063 Ft	239 470 Ft	208 355 Ft						
2016. I. név*	246 699 Ft	253 831 Ft	224 515 Ft	106,8%	106,0%	107,8%	15 636 Ft	14 361 Ft	16 160 Ft
2015. II. név*	235 759 Ft	247 254 Ft	214 115 Ft						
2016. II. név*	249 998 Ft	262 159 Ft	231 143 Ft	106,0%	106,0%	108,0%	14 239 Ft	14 904 Ft	17 028 Ft
2015. III. név*	238 892 Ft	242 563 Ft	220 153 Ft						
<b>2016. III. név*</b>	<b>266 032 Ft</b>	<b>257 666 Ft</b>	<b>237 200 Ft</b>	<b>111,4%</b>	<b>106,2%</b>	<b>107,7%</b>	<b>27 140 Ft</b>	<b>15 103 Ft</b>	<b>17 047 Ft</b>

\* Negyedéves mintába tartozó intézmények adatai

\*\* Forrás: KSH - STADAT / Munkaerőpiac / Évközi adatok / 2.1.42. Az alkalmazásban állók havi bruttó átlagkeresete a nemzetgazdaságban.



**5.2.3. táblázat**  
**Nettó keresetek összehasonlítása a nemzetgazdasági keresetekkel\***

Időszak	Nettó kereset (Ft/fő/hó)			Nettó kereset változása (%)		Nettó kereset változása (Ft)	
	Kórház, szakrend. Intézet*	Nemzetgazdaság	Költségvetés	Kórház, szakrend. / nemzetgazdaság	Kórház, szakrend. / költségvetés	Kórház, szakrend. / nemzetgazdaság	Kórház, szakrend. / költségvetés
2010	120 015 Ft	132 604 Ft	131 627 Ft	90,5%	91,2%	-12 589 Ft	-11 612 Ft
2011	120 888 Ft	141 151 Ft	134 323 Ft	85,6%	90,0%	-20 263 Ft	-13 435 Ft
2012	131 895 Ft	144 085 Ft	129 707 Ft	91,5%	101,7%	-12 190 Ft	2 188 Ft
2013	147 345 Ft	151 118 Ft	135 710 Ft	97,5%	108,6%	-3 773 Ft	11 635 Ft
2014	153 478 Ft	155 690 Ft	137 357 Ft	98,6%	111,7%	-2 212 Ft	16 121 Ft
2015	156 128 Ft	162 391 Ft	144 238 Ft	96,1%	108,2%	-6 263 Ft	11 891 Ft
2015. I. név*	151 482 Ft	156 854 Ft	136 473 Ft	96,6%	111,0%	-5 372 Ft	15 010 Ft
2016. I. név*	164 186 Ft	168 798 Ft	149 303 Ft	97,3%	110,0%	-4 612 Ft	14 884 Ft
2015. II. név*	154 559 Ft	161 953 Ft	140 245 Ft	95,4%	110,2%	-7 394 Ft	14 313 Ft
2016. II. név*	166 377 Ft	174 336 Ft	153 710 Ft	95,4%	108,2%	-7 960 Ft	12 667 Ft
2015. III. név*	156 606 Ft	158 880 Ft	144 200 Ft	98,6%	108,6%	-2 274 Ft	12 406 Ft
<b>2016. III. név*</b>	<b>177 047 Ft</b>	<b>171 348 Ft</b>	<b>157 738 Ft</b>	<b>103,3%</b>	<b>112,2%</b>	<b>5 698 Ft</b>	<b>19 309 Ft</b>

\* 2016. I. negyedéves mintába tartozó intézmények adatai

\* Forrás: KSH - STADAT / Munkaerőpiac / Évközi adatok / 2.1.53. Az alkalmazásban állók havi nettó átlagkeresete a nemzetgazdaságban.

**5.2.4. táblázat**  
**Nettó keresetek változása a nemzetgazdaságban**

Időszak	Nettó kereset (Ft/fő/hó)			Nettó kereset változás az előző év azonos időszakának százalékában (%)			Nettó kereset változás az előző év azonos időszakához mérten (Ft)		
	Kórház, szakrend. Intézet*	Nemzetgazdaság**	Költségvetés**	Kórház, szakrend. intézet	Nemzetgazdaság	Költségvetés	Kórház, szakrend. intézet	Nemzetgazdaság	Költségvetés
2010	120 015 Ft	132 604 Ft	131 627 Ft						
2011	120 888 Ft	141 151 Ft	134 323 Ft	100,7%	106,4%	102,0%	872 Ft	8 547 Ft	2 696 Ft
2012	131 895 Ft	144 085 Ft	129 707 Ft	109,1%	102,1%	96,6%	11 007 Ft	2 934 Ft	-4 616 Ft
2013	147 345 Ft	151 118 Ft	135 710 Ft	111,7%	104,9%	104,6%	15 450 Ft	7 033 Ft	6 003 Ft
2014	153 478 Ft	155 690 Ft	137 357 Ft	104,2%	103,0%	101,2%	6 132 Ft	4 572 Ft	1 647 Ft
2015	156 128 Ft	162 391 Ft	144 238 Ft	101,7%	104,3%	105,0%	2 651 Ft	6 701 Ft	6 881 Ft
2015. I. név*	151 482 Ft	156 854 Ft	136 473 Ft						
2016. I. név*	164 186 Ft	168 798 Ft	149 303 Ft	108,4%	107,6%	109,4%	12 704 Ft	11 944 Ft	12 830 Ft
2015. II. név*	154 559 Ft	161 953 Ft	140 245 Ft						
2016. II. név*	166 377 Ft	174 336 Ft	153 710 Ft	107,6%	107,6%	109,6%	11 818 Ft	12 384 Ft	13 465 Ft
2015. III. név*	156 606 Ft	158 880 Ft	144 200 Ft						
<b>2016. III. név*</b>	<b>177 047 Ft</b>	<b>171 348 Ft</b>	<b>157 738 Ft</b>	<b>113,1%</b>	<b>107,8%</b>	<b>109,4%</b>	<b>20 441 Ft</b>	<b>12 469 Ft</b>	<b>13 538 Ft</b>

\* Negyedéves mintába tartozó intézmények adatai

\* Forrás: KSH - STADAT / Munkaerőpiac / Évközi adatok / 2.1.53. Az alkalmazásban állók havi nettó átlagkeresete a nemzetgazdaságban.

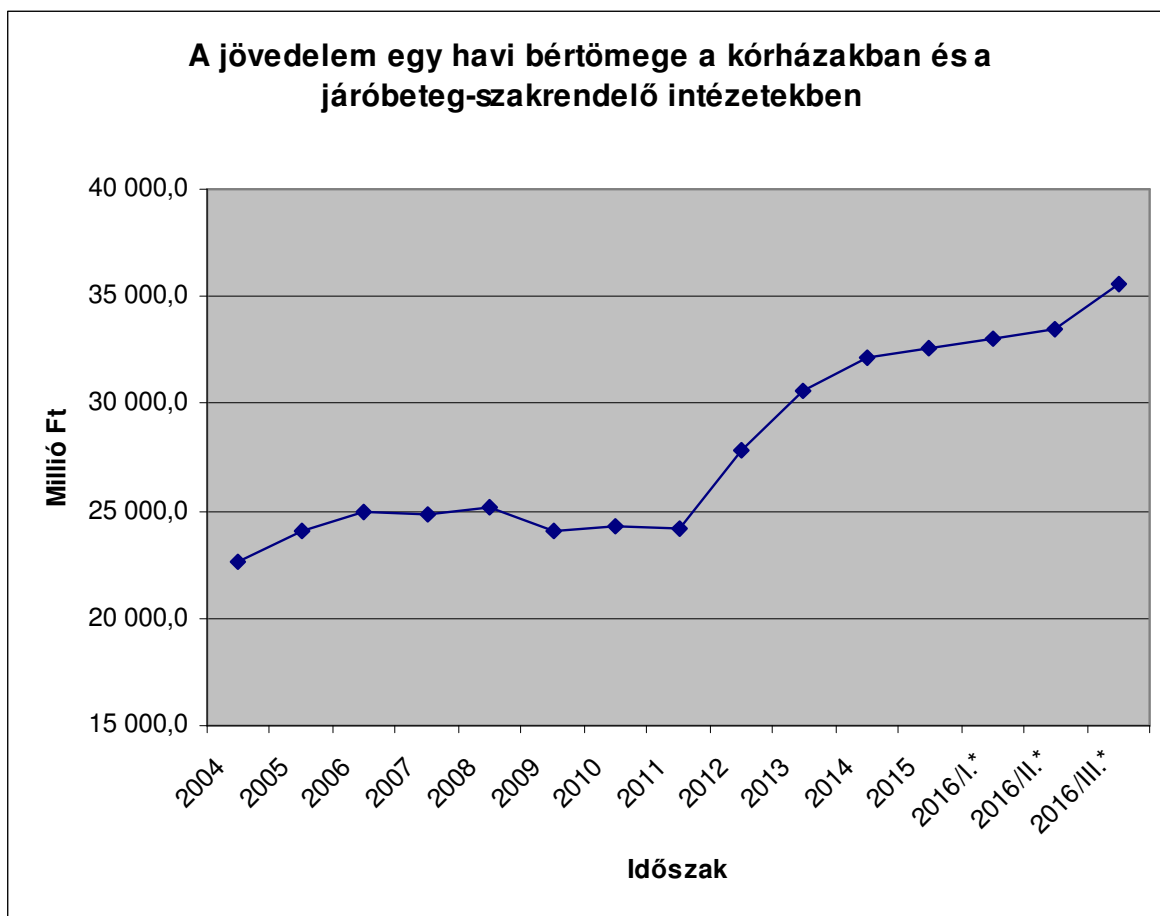
### 5.3. Bértömeg adatok

**5.3. táblázat**  
**A jövedelem egy havi bértömege a kórházakban és a járóbeteg-szakrendelő intézetekben\***

Időszak	Kereset (Ft/fő/hó)	Jövedelem (Ft/fő/hó)	Munkáltatói járulék	Létszám (fő)	Bértömeg (millió Ft/hó)	Bértömeg változás az előző év azonos időszakához mértén	
						%	millió Ft
2004	133 317 Ft	137 703 Ft	35 996 Ft	130 545	22 675,4		
2005	145 831 Ft	150 614 Ft	39 374 Ft	126 696	24 070,7	106,2%	1 395,4
2006	154 953 Ft	161 087 Ft	41 837 Ft	122 849	24 929,0	103,6%	858,3
2007	163 542 Ft	171 513 Ft	44 156 Ft	115 066	24 816,2	99,5%	-112,8
2008	173 659 Ft	182 460 Ft	46 888 Ft	109 672	25 153,0	101,4%	336,8
2009	166 975 Ft	175 412 Ft	45 083 Ft	109 201	24 078,3	95,7%	-1 074,7
2010	168 825 Ft	177 628 Ft	45 583 Ft	108 584	24 237,2	100,7%	158,9
2011	167 637 Ft	177 066 Ft	45 262 Ft	108 567	24 137,4	99,6%	-99,8
2012	195 092 Ft	203 498 Ft	52 675 Ft	108 674	27 839,3	115,3%	3 701,9
2013	216 571 Ft	224 864 Ft	58 474 Ft	108 021	30 606,5	109,9%	2 767,2
2014	227 531 Ft	235 948 Ft	61 433 Ft	107 962	32 105,8	104,9%	1 499,3
2015	231 966 Ft	240 308 Ft	62 631 Ft	107 700	32 626,5	101,6%	520,6
2015/I.*	224 906 Ft	232 171 Ft	60 725 Ft	108 130	31 670,9		
2016/I.*	240 553 Ft	245 404 Ft	64 949 Ft	106 445	33 035,5	104,3%	1 364,6
2015/II.*	229 458 Ft	237 143 Ft	61 954 Ft	107 700	32 212,7		
2016/II.*	243 802 Ft	249 163 Ft	65 827 Ft	106 248	33 467,2	103,9%	1 254,4
2015/III.*	232 708 Ft	243 019 Ft	62 831 Ft	107 782	32 965,2		
<b>2016/III.*</b>	<b>259 590 Ft</b>	<b>265 447 Ft</b>	<b>70 089 Ft</b>	<b>106 073</b>	<b>35 591,2</b>	<b>108,0%</b>	<b>2 626,0</b>

\*Megjegyzések: Teljes, rész és egyéb módon foglalkoztatottak adatai. A Jövedelem tartalmazza a kereset illetmény elemeit, és a béren kívüli juttatások összegét. A munkáltatói járulék a kereset 27%-a. A létszámot az OSAP 1626-os nyilvántartási számú adatgyűjtéssel teljeskörűsített létszám adatokból számoltuk tovább. A bértömeg tartalmazza a munkáltatói járulékok összegét.

\*\* Negyedéves mintába tartozó intézmények adatai



## 5.4. Létszám adatok<sup>7</sup>

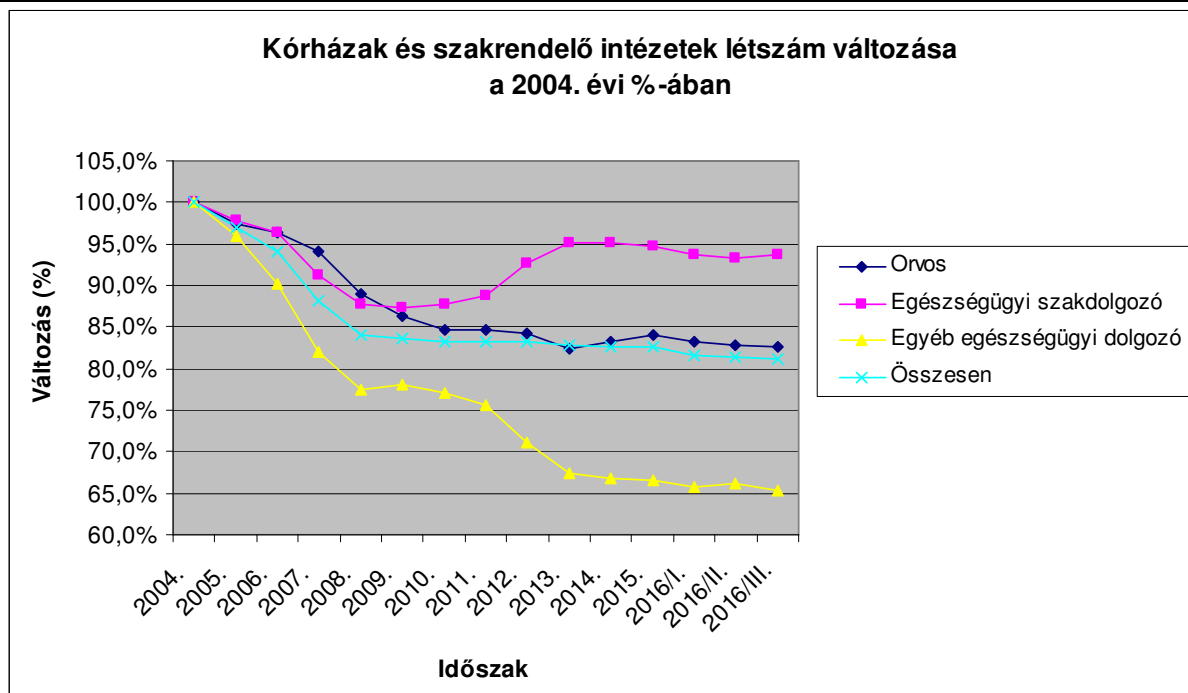
**5.4.1.1. Táblázat**  
**Kórházak és szakrendelő intézetek létszáma, valamint változása az előző évhez mérten (Fő)**

Időszak	Létszám (fő)				Változás az előző év azonos időszakához mérten (fő)			
	Orvos	Egészségügyi szakdolgozó	Egyéb egészségügyi dolgozó	Összesen	Orvos	Egészségügyi szakdolgozó	Egyéb egészségügyi dolgozó	Összesen
2004.	19 042	61 971	49 532	130 545				
2005.	18 553	60 654	47 490	126 696	-489	-1 317	-2 042	-3 849
2006.	18 367	59 764	44 718	122 849	-186	-890	-2 772	-3 847
2007.	17 910	56 531	40 625	115 066	-457	-3 233	-4 093	-7 783
2008.	16 960	54 336	38 376	109 672	-950	-2 195	-2 249	-5 394
2009.	16 434	54 068	38 699	109 201	-526	-268	323	-471
2010.	16 111	54 315	38 158	108 584	-323	247	-541	-616
2011.	16 127	55 008	37 432	108 567	16	693	-726	-18
2012.	16 053	57 412	35 209	108 674	-74	2 405	-2 224	107
2013.	15 697	58 914	33 410	108 021	-356	1 502	-1 799	-653
2014.	15 829	59 019	33 114	107 962	132	105	-296	-59
2015.	16 011	58 748	32 941	107 700	182	-271	-173	-262
2016/I.	15 853	58 013	32 578	106 445	-158	-734	-362	-1 255
2016/II.	15 760	57 752	32 737	106 248	-251	-996	-204	-1 451
<b>2016/III.</b>	<b>15 716</b>	<b>58 024</b>	<b>32 332</b>	<b>106 073</b>	<b>-295</b>	<b>-723</b>	<b>-608</b>	<b>-1 627</b>

<sup>7</sup> Az összegzésben közölt létszám-adatok becslésen alapulnak! A becslés részleteit lásd Teljes összefoglaló módszertani részben.

**5.4.1.2. Táblázat**  
Kórházak és szakrendelő intézetek létszámának változása az előző évhez,  
valamint a 2004. évihez mérten (%)

Időszak	Változás az előző év azonos időszakához mérten (%)				Változás a 2004. évihez mérten (%)			
	Orvos	Egészségügyi szakdolgozó	Egyéb egészségügyi dolgozó	Összesen	Orvos	Egészségügyi szakdolgozó	Egyéb egészségügyi dolgozó	Összesen
2004.					100,0%	100,0%	100,0%	100,0%
2005.	97,4%	97,9%	95,9%	97,1%	97,4%	97,9%	95,9%	97,1%
2006.	99,0%	98,5%	94,2%	97,0%	96,5%	96,4%	90,3%	94,1%
2007.	97,5%	94,6%	90,8%	93,7%	94,1%	91,2%	82,0%	88,1%
2008.	94,7%	96,1%	94,5%	95,3%	89,1%	87,7%	77,5%	84,0%
2009.	96,9%	99,5%	100,8%	99,6%	86,3%	87,2%	78,1%	83,7%
2010.	98,0%	100,5%	98,6%	99,4%	84,6%	87,6%	77,0%	83,2%
2011.	100,1%	101,3%	98,1%	100,0%	84,7%	88,8%	75,6%	83,2%
2012.	99,5%	104,4%	94,1%	100,1%	84,3%	92,6%	71,1%	83,2%
2013.	97,8%	102,6%	94,9%	99,4%	82,4%	95,1%	67,5%	82,7%
2014.	100,8%	100,2%	99,1%	99,9%	83,1%	95,2%	66,9%	82,7%
2015.	101,2%	99,5%	99,5%	99,8%	84,1%	94,8%	66,5%	82,5%
2016/I.	99,0%	98,7%	98,9%	98,8%	83,3%	93,6%	65,8%	81,5%
2016/II.	98,4%	98,3%	99,4%	98,7%	82,8%	93,2%	66,1%	81,4%
<b>2016/III.</b>	<b>98,2%</b>	<b>98,8%</b>	<b>98,2%</b>	<b>98,5%</b>	<b>82,5%</b>	<b>93,6%</b>	<b>65,3%</b>	<b>81,3%</b>



**5.4.2.1. Táblázat**
**Kórházak és szakrendelő intézetek létszáma foglalkozási csoportok és a foglalkoztatás jellege szerint  
 (Becsült létszámok)**

Fogl. Jellege	Létszám 2016. III. negyedév (fő)				Létszám 2015 (fő)			
	Orvos	Egészségügyi szakdolgozó	Egyéb egészségügyi dolgozó	Összesen	Orvos	Egészségügyi szakdolgozó	Egyéb egészségügyi dolgozó	Összesen
<b>Teljes</b>	13 150	53 822	29 707	96 679	13 448	54 221	29 893	97 563
<b>Rész</b>	1 999	3 970	2 526	8 495	1 925	3 974	2 784	8 683
<b>Egyéb</b>	567	233	99	899	638	553	263	1 454
<b>Összesen</b>	15 716	58 024	32 332	106 073	16 011	58 748	32 941	107 700

**5.4.2.2. Táblázat**
**Kórházak és szakrendelő intézetek létszám-változása foglalkozási csoportok és a foglalkoztatás jellege szerint,  
 (Becsült létszámok alapján)**

Időszak	Változás az előző évhez mérten (%)				Változás az előző évhez mérten (Fő)			
	Orvos	Egészségügyi szakdolgozó	Egyéb egészségügyi dolgozó	Összesen	Orvos	Egészségügyi szakdolgozó	Egyéb egészségügyi dolgozó	Összesen
<b>Teljes</b>	97,8%	99,3%	99,4%	99,1%	-299	-400	-186	-884
<b>Rész</b>	103,8%	99,9%	90,7%	97,8%	74	-4	-259	-189
<b>Egyéb</b>	88,9%	42,2%	37,7%	61,9%	-71	-320	-164	-554
<b>Összesen</b>	98,2%	98,8%	98,2%	98,5%	-295	-723	-608	-1627

**5.4.3.1. Táblázat**
**Kórházak és szakrendelő intézetek FTE létszáma foglalkozási csoportok és a foglalkoztatás jellege szerint  
 (Becsült létszámok)**

Fogl. Jellege	FTE létszám 2016. III. negyedév (fő)				FTE létszám 2015 (fő)			
	Orvos	Egészségügyi szakdolgozó	Egyéb egészségügyi dolgozó	Összesen	Orvos	Egészségügyi szakdolgozó	Egyéb egészségügyi dolgozó	Összesen
<b>Teljes</b>	13 150	53 822	29 707	96 679	13 448	54 221	29 893	97 563
<b>Rész</b>	1 268	2 442	1 657	5 367	1 218	2 485	1 830	5 534
<b>Egyéb</b>	97	47	21	165	132	334	143	609
<b>Összesen</b>	14 515	56 311	31 386	102 211	14 799	57 040	31 866	103 706



**5.4.3.2. Táblázat**

**Kórházak és szakrendelő intézetek FTE létszám-változása foglalkozási csoportok és a foglalkoztatás jellege szerint, (Becsült létszámok alapján)**

Időszak	Változás az előző évhez mérten (%)				Változás az előző évhez mérten (Fő)			
	Orvos	Egészségügyi szakdolgozó	Egyéb egészségügyi dolgozó	Összesen	Orvos	Egészségügyi szakdolgozó	Egyéb egészségügyi dolgozó	Összesen
<b>Teljes</b>	97,8%	99,3%	99,4%	99,1%	-299	-400	-186	-884
<b>Rész</b>	104,1%	98,3%	90,5%	97,0%	49	-43	-173	-167
<b>Egyéb</b>	73,6%	14,1%	14,8%	27,2%	-35	-287	-122	-443
<b>Összesen</b>	98,1%	98,7%	98,5%	98,6%	-284	-730	-481	-1 495

**5.4.4. Táblázat**

**Kórházak és szakrendelő intézetek létszám megoszlása foglalkozási csoportok és foglalkoztatás jellege szerint (Becsült létszámok)**

Fogl. Jellege	Létszám 2016. III. negyedév (fő)				Létszám megoszlás foglalkoztatás jellege szerint (%)			
	Orvos	Egészségügyi szakdolgozó	Egyéb egészségügyi dolgozó	Összesen	Orvos	Egészségügyi szakdolgozó	Egyéb egészségügyi dolgozó	Összesen
<b>Teljes</b>	13 150	53 822	29 707	96 679	83,7%	92,8%	91,9%	91,1%
<b>Rész</b>	1 999	3 970	2 526	8 495	12,7%	6,8%	7,8%	8,0%
<b>Egyéb</b>	567	233	99	899	3,6%	0,4%	0,3%	0,8%
<b>Összesen</b>	15 716	58 024	32 332	106 073	100,0%	100,0%	100,0%	100,0%