

OSAP 1626
Bér- és létszámstatisztika

Egészségügyi ágazat

Vezetői összefoglaló

2018



Állami Egészségügyi Ellátó Központ

EGÉSZSÉGÜGYI ÁGAZAT LÉTSZÁM ÉS BÉRSTATISZTIKA, 2018. ÉV

VEZETŐI ÖSSZEFOGLALÓ

Adatszolgáltatói kör: Az egészségügyi ágazat létszám- és bérstatisztika (nyilvántartási száma: OSAP 1626, 388/2017. (XII. 13.) Korm. rendelet Korm. rendelet) adatszolgáltatóinak köre: „települési önkormányzatok, ÁNTSZ, valamennyi ÁNTSZ engedéllyel rendelkező, közszolgáltatásban résztvevő egészségügyi szolgáltató (kivéve a vállalkozási, vagy egyéni gazdasági tevékenység formájában működő egészségügyi szolgáltatókat, ha nem nyújtanak fekvő- és járóbeteg-szakellátást)”.

Az összefoglalóban az átlagos keresetek, a létszám és a bértömeg változását mutatjuk be, 2003-tól táblázatokban és grafikonokon.

1. Átlagkeresetek

2018-ban az egészségügyi szakellátásban dolgozók bruttó átlagkeresete 14,8%-kal (45.824 Ft-tal) emelkedett az előző évhez mérten.

A teljes munkaidőben foglalkoztatottak egy főre jutó havi átlagos bruttó keresete 2018-ban 355.224 Ft, 14,8%-kal (45.824 Ft-tal) magasabb az előző évinél.

A keresetek emelkedését alapvetően a szakdolgozók 2018. január 1-től megvalósult 8%-os mértékű béremelése, valamint a 127.500 Ft-ról 138.000 Ft-ra (8%-kal) megemelt minimálbér és 161.000 Ft-ról 180.500 Ft-ra (12%-kal) megemelt garantált bérminimum okozta.

2018-ban a megelőző évhez képest valamennyi kereset-elemben emelkedtek az illetmények.

Kereseti elemek szerint a megelőző évhez képesti változások:

- alapilletmény 15,5%-kal (35.078 Ft-tal) emelkedett,
- illetménypótlék 9,8%-kal (2.575 Ft-tal) emelkedett,
- illetménykiegészítés 6,8%-kal (874 Ft-tal) emelkedett,
- egyéb túlmunkadíj 15,7%-kal (1.084 Ft-tal) emelkedett,
- jutalom 12,6%-kal (898 Ft-tal) emelkedett,
- ügyeleti, készenléti díj 17,4%-kal (3.247 Ft-tal) emelkedett,
- túlmunkadíj 23,3%-kal (1.836 Ft-tal) emelkedett,
- nyugdíj helyettesítő jövedelem pótlék 7,3%-kal (233 Ft-tal) emelkedett

Az orvosok, egészségügyi szakdolgozók és egyéb egészségügyi dolgozók bruttó keresete egyaránt emelkedett 2018-ban az előző évhez mérten.

2018-ban a teljes munkaidőben foglalkoztatottak egy főre jutó havi átlagos bruttó keresete mindhárom munkaköri csoportban emelkedett az előző évihez mérten:

- Az orvosok bruttó keresete 709.792 Ft, 14,6%-kal (90.591 Ft-tal) emelkedett,
- az egészségügyi szakdolgozók bruttó keresete 327.241 Ft, 16,2%-kal (45.719 Ft-tal) emelkedett,

- az egyéb egészségügyi dolgozók bruttó keresete 271.005 Ft, 12,7%-kal (30.522 Ft-tal) emelkedett

Nettó átlagkeresetek

2018-ban az egészségügyi szakellátásban dolgozók nettó átlagkeresete 14,8%-kal (30.387 Ft-tal) emelkedett az előző évhez mérten.

Mivel 2018-ban az SZJA kulcs (15 %), és az egyéni járulék-kulcsok mértéke (nyugdíjjárulék 10 %, egészségbiztosítási és munkaerőpiaci járulék 8,5%) nem változott, az egy főre jutó havi nettó átlagkeresetek hasonló mértékben emelkedtek, mint a bruttó átlagkeresetek.

2018-ban az egy főre jutó havi átlagos nettó kereset 235.146 Ft, 14,8%-kal (30.387 Ft-tal) magasabb az előző évinél.

Az orvosok, egészségügyi szakdolgozók és egyéb egészségügyi dolgozók nettó keresete hasonló mértékben emelkedett, mint a bruttó keresetük.

2018-ban a teljes munkaidőben foglalkoztatottak egy főre jutó havi átlagos nettó keresete mindhárom munkaköri csoportban emelkedett a megelőző évhez képest:

- Az orvosok nettó keresete 470.965 Ft, 14,8%-kal, (60.561 Ft-tal) emelkedett,
- az egészségügyi szakdolgozók nettó keresete 216.249 Ft, 16,3%-kal (30.272 Ft-tal) emelkedett,
- az egyéb egészségügyi dolgozók nettó keresete 179.603 Ft, 12,6%-kal (20.131 Ft-tal) emelkedett.

2. A kereset változása a nemzetgazdasági átlag változásának összehasonlításában¹

2018-ban mind a nemzetgazdasági átlagkeresethez képest, mind a költségvetési szférában foglalkoztatottak átlagos kereseteihez képest javult az egészségügyben foglalkoztatott dolgozók átlagos keresetének relatív helyzete.

Az egészségügyi ágazatban foglalkoztatottak 2018. évi egy havi bruttó átlagkeresete 7,7%-kal (25.281 Ft-tal) haladta meg a KSH által közölt nemzetgazdasági átlag keresetet (329.943 Ft), és 15,1%-kal (46.656 Ft-tal) a költségvetési szférában mért átlagkeresetet (308.568 Ft).

2018-ban a megelőző évhez képest az egészségügyi ágazatban 14,8%-kal, míg a nemzetgazdaság egészében 11,1%-kal, a költségvetési szférában pedig 12,1%-kal növekedett a teljes munkaidőben foglalkoztatottak bruttó átlag keresete.

Az egészségügyi ágazatban foglalkoztatottak 2018. évi nettó átlag keresete 7,2%-kal (15.734 Ft-tal) haladta meg a

¹ Nemzetgazdasági adatok forrása: KSH (STADAT)

nemzetgazdasági átlag keresetet (219.412 Ft), és 14,6%-kal (29.948 Ft-tal) a költségvetési szféra átlagát (205.198 Ft).

2018-ban az előző évhez képest a nettó átlag kereset az egészségügyi ágazatban 14,8%-kal, míg a nemzetgazdaságban egészében 11,1%-kal, a költségvetési szférában pedig 12,1%-kal növekedett.

3. Létszám

A 2018. évi feldolgozásban szereplő orvosok éves átlagos statisztikai létszáma 0,7%-kal, az egészségügyi szakdolgozók létszáma 1,1%-kal, az egyéb egészségügyi dolgozók létszáma 1,4%-kal emelkedett a 2017. évi feldolgozásban szereplő létszámokhoz képest.

A 2018. évi feldolgozásban szereplő foglalkoztatottak éves átlagos statisztikai létszáma 130.826 fő, az előző évi feldolgozásban szereplő létszámhoz képest 1,2%-kal (1.490 fővel) emelkedett.

2018-ban az orvosok létszáma 0,7%-kal (125 fővel), az egészségügyi szakdolgozók létszáma 1,1%-kal (758 fővel), az egészségügyi szakképesítéssel nem rendelkező egyéb egészségügyi dolgozók száma 1,4%-kal (608 fővel) emelkedett az előző évhez képest.

A nyugdíjas korú orvosok létszáma 1,9%-kal (24 fővel), a nyugdíjas korú egészségügyi szakdolgozók létszáma 8,1%-kal (122 fővel), a nyugdíjas korú egyéb egészségügyi dolgozók létszáma pedig 10,1%-kal (47 fővel) emelkedett az előző évhez képest.

3.1 Kórházak és szakrendelő intézetek létszáma

2018-ban a kórházakban és a szakrendelő intézetekben 109.995 főt foglalkoztattak, ebből 16.441 orvos (14,9%), 59.209 egészségügyi szakdolgozó (53,8%), 34.345 egyéb egészségügyi dolgozó (31,2%).

A 2018. évi feldolgozásban a Kórházak és szakrendelő intézetekben foglalkoztatottak átlagos statisztikai létszáma valamennyi munkaköri csoportban magasabb, mint a 2017. évi feldolgozásban volt.

A kórházakban és a szakrendelő intézetekben a foglalkoztatottak létszáma 1,0%-kal (1.079 fővel) növekedett. Foglalkozási csoportok szerint:

- az orvosok létszáma 0,6%-kal (91 fővel) növekedett,
- az egészségügyi szakdolgozók létszáma 0,7%-kal (413 fővel) növekedett,
- az egyéb egészségügyi dolgozók létszáma 1,7%-kal (575 fővel) növekedett.

Az OMSZ létszáma 1,2%-kal (91 fővel) emelkedett.

3.2 Országos Mentőszolgálat létszáma 2018-ban 7.854 fő, 1,2%-kal (91 fővel) magasabb az előző évinél.

4. Bértömeg

A kórházakban és a szakrendelő intézetekben foglalkoztatottak bértömege a jövedelem arányában emelkedett.

A kórházakban és a szakrendelő intézetekben foglalkoztatottak munkáltatói járulékokkal növelt éves bértömege 561.260,0 millió Ft/év, 14,1%-kal (69.489 millió Ft/év) növekedett az előző évhez képest.

Részletes adatokat a feldolgozás 2018. évi négy kötete tartalmaz. Az egészségügyi ágazat főbb foglalkozási csoportjainak idősoros illetmény- és létszám adatai, valamint az azok változását szemléltető grafikonok az Vezetői összefoglaló 5. pontjában, valamint a feldolgozás index-lapjáról megnyitható összefoglaló_táblázatok_2018.xls munkafüzet lapjain láthatóak.

5.1. Illetmény adatok

 5.1.1.1. táblázat: **Teljes munkaidőben foglalkoztatott egészségügyben dolgozók egy főre jutó havi bruttó illetményei (Ft/fő/hó), 2003-2018**

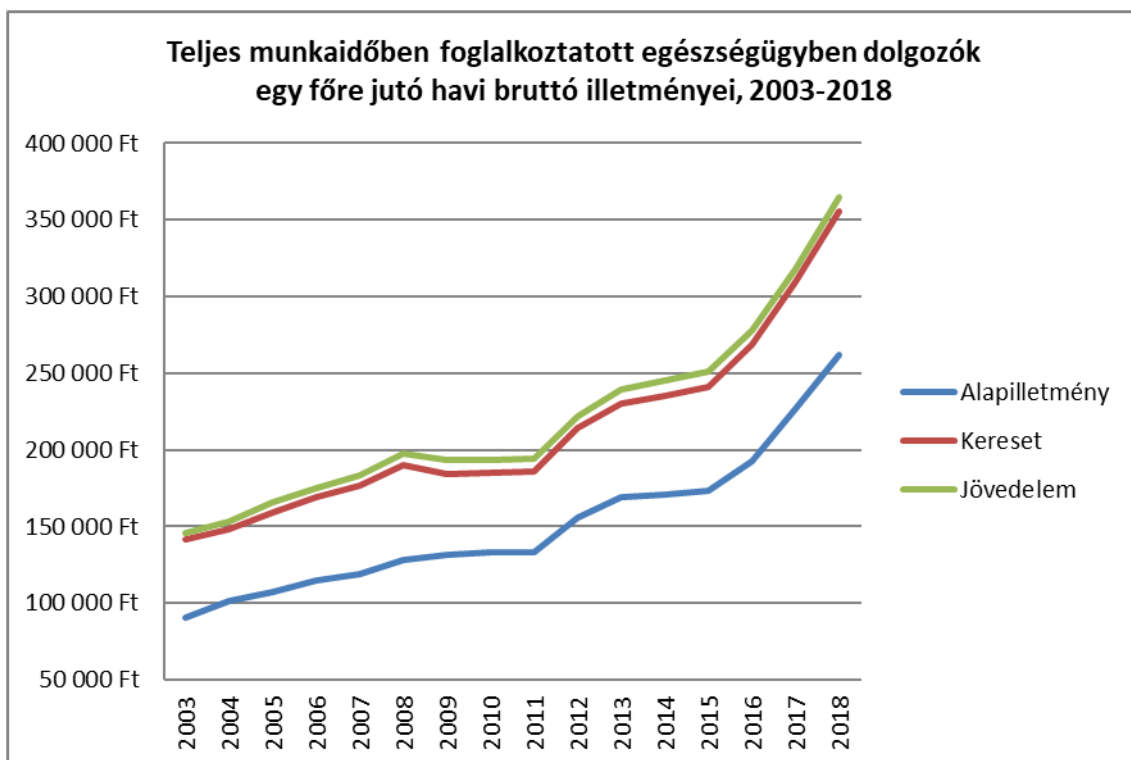
Év	Alapilletmény	Illetménypótlék	Illetmény-kiegészítés	Egyéb túlmunka	Tizenharmadik havi illetmény	Juttalom	Ügyeleti, készenléti díj	Túlmunka díj	Nyugdíj helyettesítő jövedelem pótlék	Kereset	Béren kívüli juttatások	Jövedelem
2003	90 733	16 785	1 879	11 700	7 464	4 526	7 002	1 709		141 798	3 994	145 792
2004	101 543	18 706	2 397	7 441	4 933	4 175	7 101	1 740		148 036	5 284	153 320
2005	107 590	20 742	2 487	5 436	9 269	4 737	7 343	1 805		159 409	6 129	165 539
2006	114 456	21 315	3 727	5 602	9 921	3 740	8 467	2 021		169 249	6 139	175 388
2007	118 786	21 580	4 162	4 767	14 481	2 389	8 595	1 866		176 626	6 369	182 995
2008	127 813	22 435	5 748	5 529	13 972	2 914	8 520	2 997		189 927	7 878	197 805
2009	131 799	22 183	8 447	5 167	1 562	3 746	8 154	3 435		184 494	8 645	193 139
2010	133 095	22 266	9 655	5 265		2 770	8 304	3 640		184 995	8 404	193 398
2011	132 980	24 210	7 041	6 025		2 770	8 690	3 956		185 671	8 320	193 991
2012	156 099	26 133	10 024	5 835		1 961	8 969	5 489		214 510	7 738	222 248
2013	168 899	25 545	13 413	3 951		1 972	8 586	6 368	1 424	230 158	9 291	239 449
2014	170 826	25 389	13 468	5 145		2 062	7 947	7 071	3 087	234 996	10 186	245 182
2015	173 060	25 694	12 597	6 248		2 827	10 023	7 322	3 195	240 966	10 298	251 264
2016	192 508	25 611	14 416	5 397		5 974	16 064	5 886	3 010	268 865	9 055	277 920
2017	226 511	26 256	12 905	6 901	0	7 123	18 645	7 884	3 174	309 400	8 590	317 990
2018	261 589	28 831	13 779	7 985	0	8 021	21 892	9 720	3 407	355 224	9 182	364 407

 5.1.1.2. táblázat: **Teljes munkaidőben foglalkoztatott egészségügyben dolgozók egy főre jutó havi bruttó illetményeinek változása a megelőző évhez képest (%), 2004-2018**

Év	Alapilletmény	Illetménypótlék	Illetmény-kiegészítés	Egyéb túlmunka	Tizenharmadik havi illetmény	Juttalom	Ügyeleti, készenléti díj	Túlmunka díj	Nyugdíj helyettesítő jövedelem pótlék	Kereset	Béren kívüli juttatások	Jövedelem
2004	11,9%	11,4%	27,6%	-36,4%	-33,9%	-7,8%	1,4%	1,8%		4,4%	32,3%	5,2%
2005	6,0%	10,9%	3,8%	-26,9%	87,9%	13,5%	3,4%	3,7%		7,7%	116,0%	8,0%
2006	6,4%	2,8%	49,9%	3,1%	7,0%	-21,0%	15,3%	12,0%		6,2%	100,2%	5,9%
2007	3,8%	1,2%	11,7%	-14,9%	46,0%	-36,1%	1,5%	-7,7%		4,4%	103,7%	4,3%
2008	7,6%	4,0%	38,1%	16,0%	-3,5%	22,0%	-0,9%	60,6%		7,5%	123,7%	8,1%
2009	3,1%	-1,1%	47,0%	-6,5%	-88,8%	28,6%	-4,3%	14,6%		-2,9%	109,7%	-2,4%
2010	1,0%	0,4%	14,3%	1,9%		-26,1%	1,8%	6,0%		0,3%	97,2%	0,1%
2011	-0,1%	8,7%	-27,1%	14,4%		0,0%	4,6%	8,7%		0,4%	99,0%	0,3%
2012	17,4%	7,9%	42,4%	-3,2%		-29,2%	3,2%	38,8%		15,5%	93,0%	14,6%
2013	8,2%	-2,3%	33,8%	-32,3%		0,6%	-4,3%	16,0%		7,3%	120,1%	7,7%
2014	1,1%	-0,6%	0,4%	30,2%		4,6%	-7,4%	11,0%	116,8%	2,1%	109,6%	2,4%
2015	1,3%	1,2%	-6,5%	21,4%		37,1%	26,1%	3,5%	3,5%	2,5%	101,1%	2,5%
2016	11,2%	-0,3%	14,4%	-13,6%		111,3%	60,3%	-19,6%	-5,8%	11,6%	87,9%	10,6%
2017	17,7%	2,5%	-10,5%	27,9%		19,2%	16,1%	33,9%	5,5%	15,1%	94,9%	14,4%
2018	15,5%	9,8%	6,8%	15,7%		12,6%	17,4%	23,3%	7,3%	14,8%	106,9%	14,6%

5.1.1.3. táblázat: **Teljes munkaidőben foglalkoztatott egészségügyben dolgozók egy főre jutó havi bruttó illetményeinek változása a megelőző évhez képest (Ft/fő/hó), 2004-2018**

ÉV	Alapilletmény	Illetménypótlék	Illetmény-kiegészítés	Egyéb túlmunka	Tizenharmadik havi illetmény	Jutalom	Ügyeleti, készenléti díj	Túlmunka díj	Nyugdíj helyettesítő jövedelem pótlék	Kereset	Béren kívüli juttatások	Jövedelem
2004	10 810	1 921	518	-4 259	-2 531	-351	99	31	.	6 238	1 290	7 528
2005	6 047	2 036	90	-2 005	4 336	562	242	65	.	11 373	845	12 219
2006	6 866	573	1 240	166	652	-997	1 124	216	.	9 840	10	9 849
2007	4 330	265	435	-835	4 560	-1 351	128	-155	.	7 377	230	7 607
2008	9 027	855	1 586	762	-509	525	-75	1 131	.	13 301	1 509	14 810
2009	3 986	-252	2 699	-362	-12 410	832	-366	438	.	-5 433	767	-4 666
2010	1 296	83	1 208	98	-1 562	-976	150	205	.	501	-241	259
2011	-115	1 944	-2 614	760	.	0	386	316	.	676	-84	593
2012	23 119	1 923	2 983	-190	.	-809	279	1 533	.	28 839	-582	28 257
2013	12 800	-588	3 389	-1 884	.	11	-383	879	1 424	15 648	1 553	17 201
2014	1 927	-156	55	1 194	.	90	-639	703	1 663	4 838	895	5 733
2015	2 234	304	-871	1 103	.	765	2 076	250	109	5 970	112	6 083
2016	19 448	-83	1 819	-851	.	3 147	6 041	-1 435	-186	27 899	-1 243	26 656
2017	34 003	645	-1 510	1 504	.	1 149	2 582	1 998	165	40 535	-465	40 070
2018	35 078	2 575	874	1 084	.	898	3 247	1 836	233	45 824	593	46 417



5.1.2.1. táblázat: **Teljes munkaidőben foglalkoztatott egészségügyben dolgozók egy főre jutó havi bruttó keresete (Ft/fő/hó) munkaköri csoportok szerint, 2003-2018**

Év	Orvos	Egészségügyi szakdolgozó	Egyéb egészségügyi dolgozó	Összesen
2003	261 580	132 019	112 368	141 798
2004	273 110	136 371	115 748	148 036
2005	286 639	147 178	128 147	159 409
2006	307 187	155 458	135 509	169 249
2007	321 981	162 259	142 732	176 626
2008	348 647	174 541	151 762	189 927
2009	339 103	169 777	148 491	184 494
2010	338 126	170 925	150 611	184 995
2011	348 403	167 661	151 390	185 671
2012	421 570	191 359	169 979	214 510
2013	463 443	207 920	178 109	230 158
2014	474 763	211 704	182 216	234 996
2015	493 598	215 106	189 444	240 966
2016	551 620	241 907	211 025	268 865
2017	619 201	281 522	240 482	309 400
2018	709 792	327 241	271 005	355 224

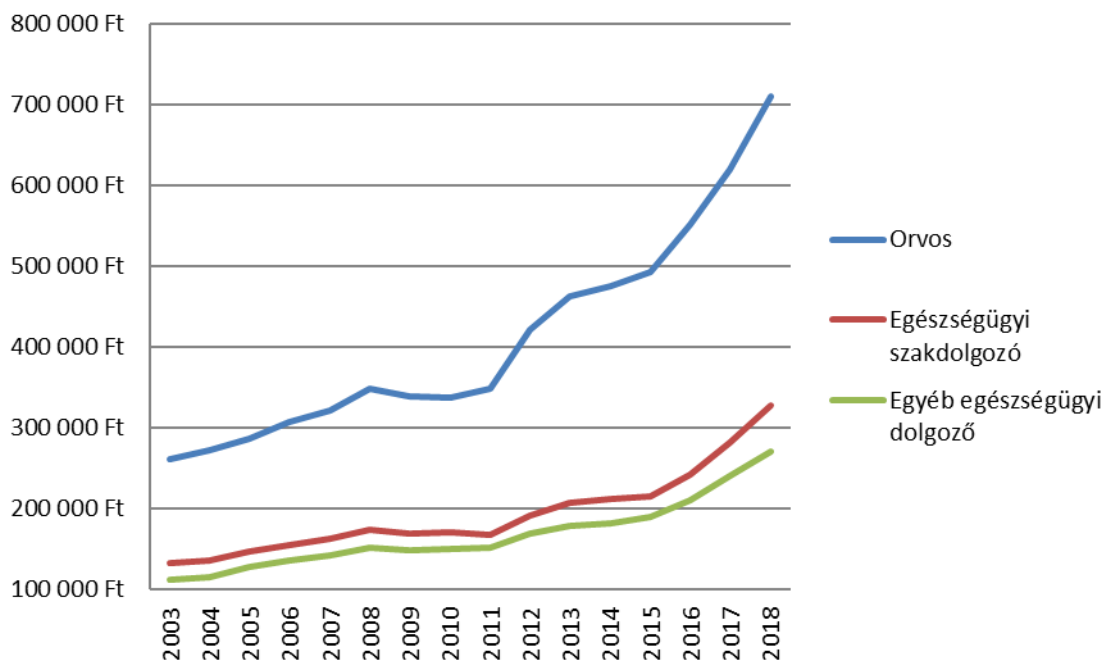
5.1.2.2. táblázat: **Teljes munkaidőben foglalkoztatott egészségügyben dolgozók egy főre jutó havi bruttó keresetének változása (%) munkaköri csoportok szerint, 2003-2018**

Év	Orvos	Egészségügyi szakdolgozó	Egyéb egészségügyi dolgozó	Összesen
2004	4,4%	3,3%	3,0%	4,4%
2005	5,0%	7,9%	10,7%	7,7%
2006	7,2%	5,6%	5,7%	6,2%
2007	4,8%	4,4%	5,3%	4,4%
2008	8,3%	7,6%	6,3%	7,5%
2009	-2,7%	-2,7%	-2,2%	-2,9%
2010	-0,3%	0,7%	1,4%	0,3%
2011	3,0%	-1,9%	0,5%	0,4%
2012	21,0%	14,1%	12,3%	15,5%
2013	9,9%	8,7%	4,8%	7,3%
2014	2,4%	1,8%	2,3%	2,1%
2015	4,0%	1,6%	4,0%	2,5%
2016	11,8%	12,5%	11,4%	11,6%
2017	12,3%	16,4%	14,0%	15,1%
2018	14,6%	16,2%	12,7%	14,8%

5.1.2.3. táblázat: **Teljes munkaidőben foglalkoztatott egészségügyben dolgozók egy főre jutó havi bruttó keresetének változása (Ft/fő/hó) munkaköri csoportok szerint, 2003-2018**

Év	Orvos	Egészségügyi szakdolgozó	Egyéb egészségügyi dolgozó	Összesen
2004	11 530 Ft	4 352 Ft	3 380 Ft	6 238 Ft
2005	13 529 Ft	10 807 Ft	12 399 Ft	11 373 Ft
2006	20 548 Ft	8 280 Ft	7 362 Ft	9 840 Ft
2007	14 794 Ft	6 801 Ft	7 223 Ft	7 377 Ft
2008	26 666 Ft	12 282 Ft	9 030 Ft	13 301 Ft
2009	-9 544 Ft	-4 764 Ft	-3 271 Ft	-5 433 Ft
2010	-977 Ft	1 148 Ft	2 120 Ft	501 Ft
2011	10 277 Ft	-3 264 Ft	779 Ft	676 Ft
2012	73 167 Ft	23 698 Ft	18 589 Ft	28 839 Ft
2013	41 873 Ft	16 561 Ft	8 130 Ft	15 648 Ft
2014	11 320 Ft	3 784 Ft	4 107 Ft	4 838 Ft
2015	18 835 Ft	3 401 Ft	7 228 Ft	5 970 Ft
2016	58 022 Ft	26 802 Ft	21 581 Ft	27 899 Ft
2017	67 581 Ft	39 615 Ft	29 457 Ft	40 535 Ft
2018	90 591 Ft	45 719 Ft	30 522 Ft	45 824 Ft

Teljes munkaidőben foglalkoztatott egészségügyben dolgozók egy főre jutó havi bruttó keresete munkaköri csoportok szerint, 2003-2018



5.1.3.1. táblázat: **Teljes munkaidőben foglalkoztatott egészségügyben dolgozók egy főre jutó havi nettó keresete (Ft/fő/hó) munkaköri csoportok szerint, 2003-2018**

Év	Orvos	Egészségügyi szakdolgozó	Egyéb egészségügyi dolgozó	Összesen
2003	150 303	89 414	79 148	93 603
2004	155 853	90 640	79 995	95 844
2005	168 593	100 441	90 427	106 143
2006	182 589	106 626	95 818	113 225
2007	187 006	107 464	97 358	114 477
2008	190 559	111 781	100 758	118 482
2009	188 969	111 849	100 377	117 949
2010	197 344	116 328	102 024	121 530
2011	218 861	109 497	100 004	120 513
2012	268 601	124 795	110 803	139 051
2013	305 298	136 345	116 856	151 120
2014	310 770	137 864	118 872	153 297
2015	321 450	139 854	123 565	156 858
2016	364 466	159 897	139 713	177 774
2017	410 404	185 977	159 472	204 759
2018	470 965	216 249	179 603	235 146

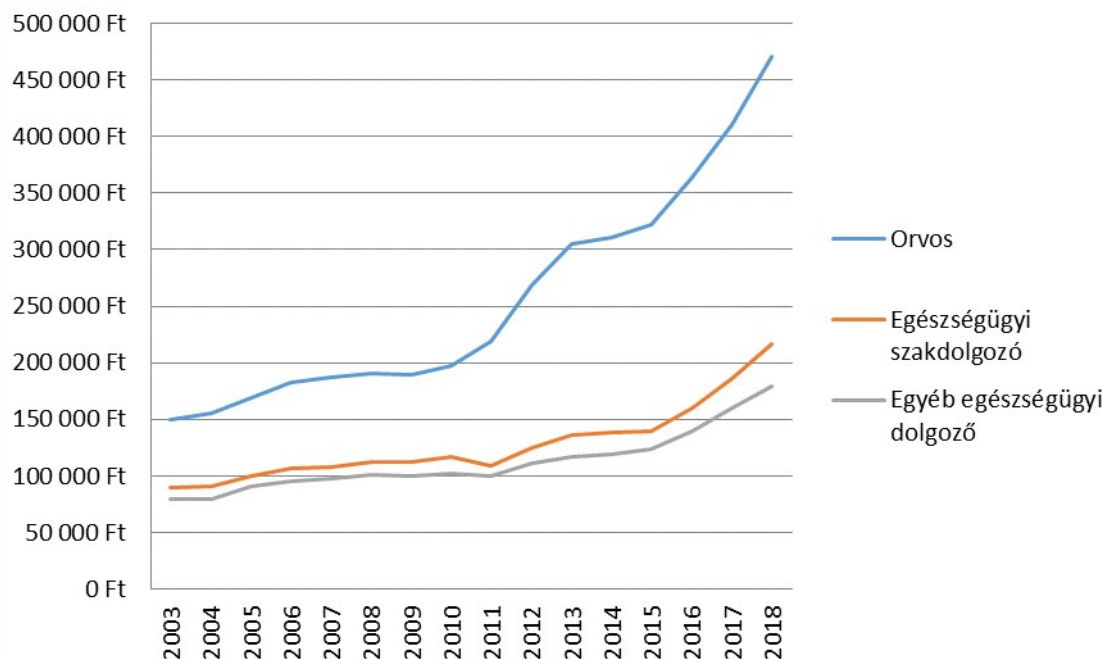
5.1.3.2. táblázat: **Teljes munkaidőben foglalkoztatott egészségügyben dolgozók egy főre jutó havi nettó keresetének változása (%) munkaköri csoportok szerint, 2003-2018**

Év	Orvos	Egészségügyi szakdolgozó	Egyéb egészségügyi dolgozó	Összesen
2004	3,7%	1,4%	1,1%	2,4%
2005	8,2%	10,8%	13,0%	10,7%
2006	8,3%	6,2%	6,0%	6,7%
2007	2,4%	0,8%	1,6%	1,1%
2008	1,9%	4,0%	3,5%	3,5%
2009	-0,8%	0,1%	-0,4%	-0,4%
2010	4,4%	4,0%	1,6%	3,0%
2011	10,9%	-5,9%	-2,0%	-0,8%
2012	22,7%	14,0%	10,8%	15,4%
2013	13,7%	9,3%	5,5%	8,7%
2014	1,8%	1,1%	1,7%	1,4%
2015	3,4%	1,4%	3,9%	2,3%
2016	13,4%	14,3%	13,1%	13,3%
2017	12,6%	16,3%	14,1%	15,2%
2018	14,8%	16,3%	12,6%	14,8%

5.1.3.3. táblázat: Teljes munkaidőben foglalkoztatott egészségügyben dolgozók egy főre jutó havi nettó keresetének változása (Ft/fő/hó) munkaköri csoportok szerint, 2003-2018

Év	Orvos	Egészségügyi szakdolgozó	Egyéb egészségügyi dolgozó	Összesen
2004	5 550	1 226	847	2 241
2005	12 740	9 801	10 432	10 299
2006	13 996	6 185	5 391	7 082
2007	4 417	838	1 540	1 252
2008	3 553	4 317	3 400	4 005
2009	-1 590	68	-381	-533
2010	8 375	4 479	1 647	3 581
2011	21 517	-6 831	-2 020	-1 017
2012	49 740	15 298	10 799	18 538
2013	36 697	11 550	6 053	12 069
2014	5 472	1 519	2 016	2 177
2015	10 680	1 991	4 693	3 561
2016	43 016	20 043	16 148	20 916
2017	45 938	26 080	19 759	26 985
2018	60 561	30 272	20 131	30 387

Teljes munkaidőben foglalkoztatott egészségügyben dolgozók egy főre jutó havi nettó keresete munkaköri csoportok szerint, 2003-2018



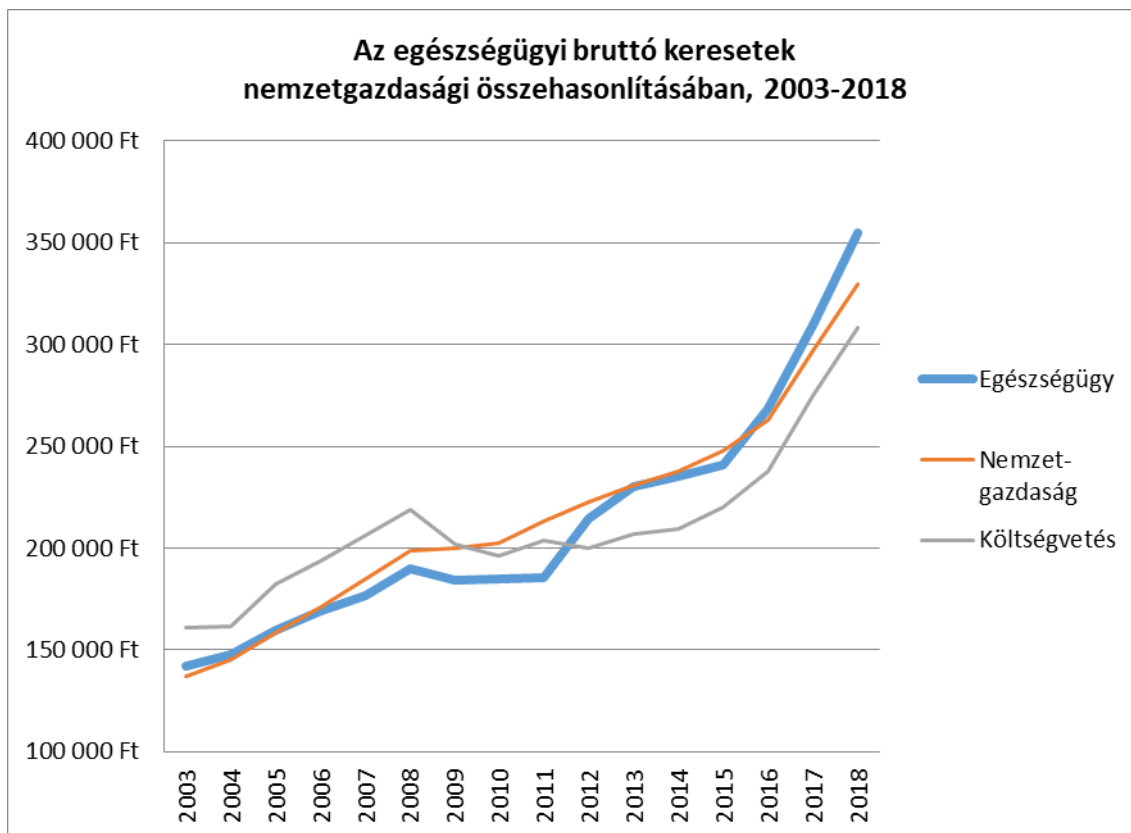
5.2. Keretek a nemzetgazdasági keretek összehasonlításában

5.2.1.1. táblázat: **Az egészségügyi bruttó keretek a nemzetgazdasági keretek összehasonlításában, 2003-2018**

Év	Bruttó keretek (Ft/fő/hó)			Egészségügy/ Nemzetgazdaság (%)	Egészségügy/ Költségvetés (%)
	Egészségügy	Nemzet- gazdaság	Költségvetés		
2003	141 798	137 193	160 843	3,4%	-11,8%
2004	148 036	145 520	161 548	1,7%	-8,4%
2005	159 409	158 343	182 185	0,7%	-12,5%
2006	169 249	171 351	193 949	-1,2%	-12,7%
2007	176 626	185 004	206 307	-4,5%	-14,4%
2008	189 927	198 964	219 044	-4,5%	-13,3%
2009	184 494	199 775	201 632	-7,6%	-8,5%
2010	184 995	202 576	196 186	-8,7%	-5,7%
2011	185 671	213 054	203 516	-12,9%	-8,8%
2012	214 510	222 990	200 024	-3,8%	7,2%
2013	230 158	230 664	207 191	-0,2%	11,1%
2014	234 996	237 736	209 707	-1,2%	12,1%
2015	240 966	247 746	220 210	-2,7%	9,4%
2016	268 865	263 171	237 494	2,2%	13,2%
2017	309 400	297 017	275 263	4,2%	12,4%
2018	355 224	329 943	308 568	7,7%	15,1%

5.2.1.2. táblázat: **Az egészségügyi bruttó keretek változása nemzetgazdasági keretek összehasonlításába, 2004-2018**

Év	Bruttó keretek változása (%)		
	egészségügy OSAP 1626	nemzet- gazdaság	költségvetés
2004	4,4%	6,1%	0,4%
2005	7,7%	8,8%	12,8%
2006	6,2%	8,2%	6,5%
2007	4,4%	8,0%	6,4%
2008	7,5%	7,5%	6,2%
2009	-2,9%	0,4%	-7,9%
2010	0,3%	1,4%	-2,7%
2011	0,4%	5,2%	3,7%
2012	15,5%	4,7%	-1,7%
2013	7,3%	3,4%	3,6%
2014	2,1%	3,1%	1,2%
2015	2,5%	4,2%	5,0%
2016	11,6%	6,2%	7,8%
2017	15,1%	12,9%	15,9%
2018	14,8%	11,1%	12,1%

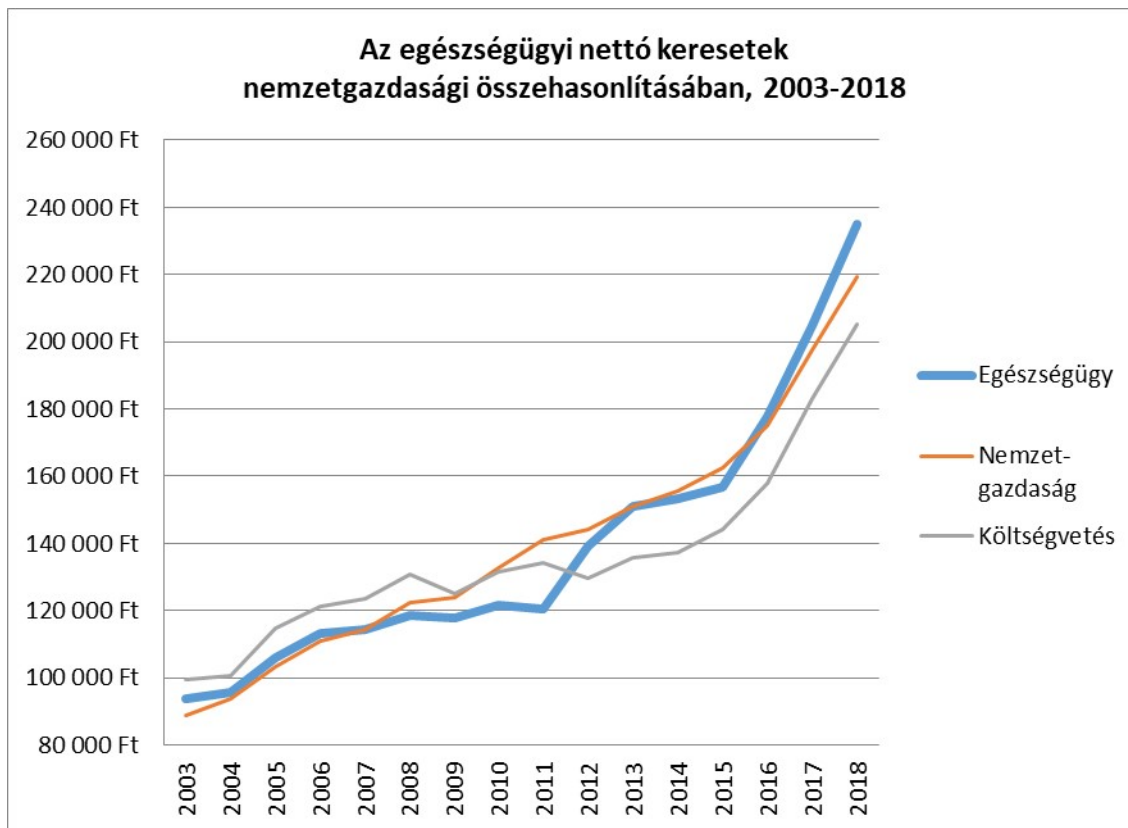


5.2.2.1. táblázat: **Az egészségügyi nettó keresetek a nemzetgazdasági keresetek összehasonlításában, 2003-2018**

Év	Nettó keresetek (Ft/fő/hó)			Egészségügy/ Nemzetgazdaság (%)	Egészségügy/ Költségvetés (%)
	Egészségügy	Nemzet- gazdaság	Költségvetés		
2003	93 603	88 753	99 659	5,5%	-6,1%
2004	95 844	93 715	100 793	2,3%	-4,9%
2005	106 143	103 149	114 591	2,9%	-7,4%
2006	113 225	110 951	121 434	2,0%	-6,8%
2007	114 477	114 282	123 513	0,2%	-7,3%
2008	118 482	122 267	130 842	-3,1%	-9,4%
2009	117 949	124 086	124 998	-4,9%	-5,6%
2010	121 530	132 628	131 729	-8,4%	-7,7%
2011	120 513	141 127	134 323	-14,6%	-10,3%
2012	139 051	144 040	129 705	-3,5%	7,2%
2013	151 120	151 118	135 710	0,0%	11,4%
2014	153 297	155 690	137 357	-1,5%	11,6%
2015	156 858	162 391	144 238	-3,4%	8,7%
2016	177 774	175 009	157 934	1,6%	12,6%
2017	204 759	197 516	183 050	3,7%	11,9%
2018	235 146	219 412	205 198	7,2%	14,6%

 5.2.2.2. táblázat: **Az egészségügyi nettó keresetek változása nemzetgazdasági keresetek összehasonlításába, 2004-2018**

Év	Nettó keresetek változása (%)		
	egészségügy OSAP 1626	nemzet- gazdaság	költségvetés
2004	2,4%	5,6%	1,1%
2005	10,7%	10,1%	13,7%
2006	6,7%	7,6%	6,0%
2007	1,1%	3,0%	1,7%
2008	3,5%	7,0%	5,9%
2009	-0,4%	1,5%	-4,5%
2010	3,0%	6,9%	5,4%
2011	-0,8%	6,4%	2,0%
2012	15,4%	2,1%	-3,4%
2013	8,7%	4,9%	4,6%
2014	1,4%	3,0%	1,2%
2015	2,3%	4,3%	5,0%
2016	13,3%	7,8%	9,5%
2017	15,2%	12,9%	15,9%
2018	14,8%	11,1%	12,1%



5.3. Bértömeg változások

5.3.1.1. táblázat: **Kórházak és szakrendelő intézetek bértömege, 2003-2018**

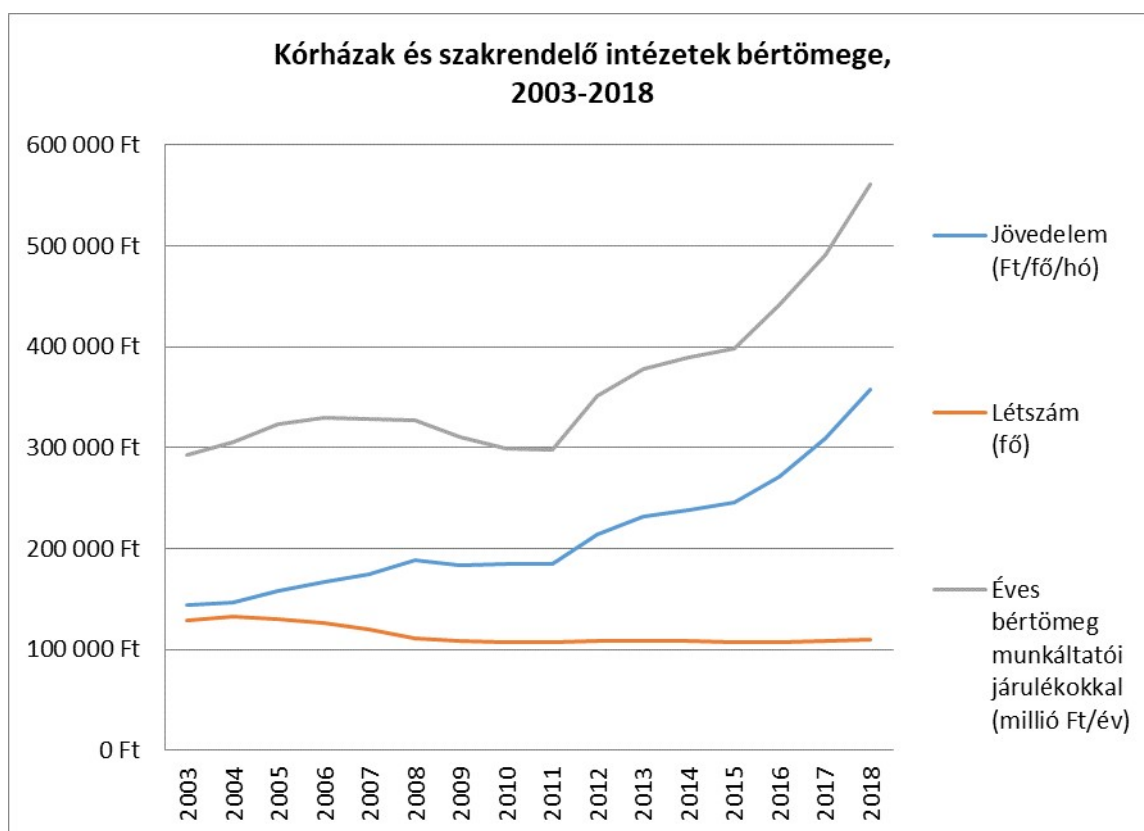
Év	Jövedelem (Ft/fő/hó)	Létszám (fő)	Bértömeg (ezer Ft/hó)	Bértömeg munkáltatói járulékokkal (ezer Ft/hó)	Éves bértömeg (millió Ft/év)	Éves bértömeg munkáltatói járulékokkal (millió Ft/év)
2003	144 008	129 048	18 583 944	24 406 130	223 007,3	292 873,6
2004	146 376	132 841	19 444 734	25 503 884	233 336,8	306 046,6
2005	157 675	130 355	20 553 725	26 932 943	246 644,7	323 195,3
2006	166 813	125 805	20 985 909	27 497 551	251 830,9	329 970,6
2007	174 891	119 537	20 905 945	27 356 965	250 871,3	328 283,6
2008	189 003	110 434	20 872 357	27 299 701	250 468,3	327 596,4
2009	183 427	108 517	19 904 948	25 826 910	238 859,4	309 922,9
2010	184 293	107 218	19 759 527	24 884 195	237 114,3	298 610,3
2011	184 664	106 645	19 693 492	24 791 205	236 321,9	297 494,5
2012	213 271	108 671	23 176 373	29 226 485	278 116,5	350 717,8
2013	232 231	107 670	25 004 312	31 499 174	300 051,7	377 990,1
2014	238 511	107 963	25 750 316	32 416 638	309 003,8	388 999,7
2015	245 042	107 570	26 359 117	33 183 149	316 309,4	398 197,8
2016	271 506	107 469	29 178 376	36 827 014	350 140,5	441 924,2
2017	309 802	108 917	33 742 612	40 980 904	404 911,3	491 770,8
2018	357 170	109 995	39 287 030	46 771 670	471 444,4	561 260,0

5.3.1.2. táblázat: **Kórházak és szakrendelő intézetek bértömegének változása (%), 2004-2018**

Év	Jövedelem (Ft/fő/hó)	Létszám (fő)	Bértömeg (ezer Ft/hó)	Bértömeg munkáltatói járulékokkal (ezer Ft/hó)	Éves bértömeg (millió Ft/év)	Éves bértömeg munkáltatói járulékokkal (millió Ft/év)
2004	1,6%	2,9%	4,6%	4,5%	4,6%	4,5%
2005	7,7%	-1,9%	5,7%	5,6%	5,7%	5,6%
2006	5,8%	-3,5%	2,1%	2,1%	2,1%	2,1%
2007	4,8%	-5,0%	-0,4%	-0,5%	-0,4%	-0,5%
2008	8,1%	-7,6%	-0,2%	-0,2%	-0,2%	-0,2%
2009	-3,0%	-1,7%	-4,6%	-5,4%	-4,6%	-5,4%
2010	0,5%	-1,2%	-0,7%	-3,7%	-0,7%	-3,7%
2011	0,2%	-0,5%	-0,3%	-0,4%	-0,3%	-0,4%
2012	15,5%	1,9%	17,7%	17,9%	17,7%	17,9%
2013	8,9%	-0,9%	7,9%	7,8%	7,9%	7,8%
2014	2,7%	0,3%	3,0%	2,9%	3,0%	2,9%
2015	2,7%	-0,4%	2,4%	2,4%	2,4%	2,4%
2016	10,8%	-0,1%	10,7%	11,0%	10,7%	11,0%
2017	14,1%	1,3%	15,6%	11,3%	15,6%	11,3%
2018	15,3%	1,0%	16,4%	14,1%	16,4%	14,1%

5.3.1.3. táblázat: **Kórházak és szakrendelő intézetek bértömegének változása (Ft/Fő/Hó), 2004-2018**

Év	Jövedelem (Ft/fő/hó)	Létszám (fő)	Bértömeg (ezer Ft/hó)	Bértömeg munkáltatói járulékokkal (ezer Ft/hó)	Éves bértömeg (millió Ft/év)	Éves bértömeg munkáltatói járulékokkal (millió Ft/év)
2004	2 368	3 793	860 790	1 097 754	10 329	13 173
2005	11 299	-2 486	1 108 990	1 429 059	13 308	17 149
2006	9 138	-4 550	432 185	564 608	5 186	6 775
2007	8 078	-6 268	-79 964	-140 586	-960	-1 687
2008	14 112	-9 103	-33 588	-57 264	-403	-687
2009	-5 576	-1 917	-967 410	-1 472 791	-11 609	-17 673
2010	866	-1 299	-145 421	-942 715	-1 745	-11 313
2011	371	-573	-66 035	-92 990	-792	-1 116
2012	28 607	2 026	3 482 881	4 435 280	41 795	53 223
2013	18 960	-1 001	1 827 939	2 272 689	21 935	27 272
2014	6 280	293	746 004	917 464	8 952	11 010
2015	6 531	-393	608 801	766 510	7 306	9 198
2016	26 465	-101	2 819 259	3 643 865	33 831	43 726
2017	38 295	1 448	4 564 237	4 153 890	54 771	49 847
2018	47 368	1 079	5 544 418	5 790 766	66 533	69 489



5.3.2.1. táblázat: **Az Országos Mentőszolgálat bértömege, 2003-2018**

Év	Jövedelem (Ft/fő/hó)	Létszám (fő)	Bértömeg (ezer Ft/hó)	Bértömeg munkáltatói járulékokkal (ezer Ft/hó)	Éves bértömeg (millió Ft/év)	Éves bértömeg munkáltatói járulékokkal (millió Ft/év)
2005	143 140	7 321	1 047 928	1 405 711	12 575,1	16 868,5
2006	153 262	7 224	1 107 165	1 459 865	13 286,0	17 518,4
2007	149 324	7 184	1 072 744	1 414 100	12 872,9	16 969,2
2008	160 921	6 996	1 125 803	1 483 984	13 509,6	17 807,8
2009	166 411	7 096	1 180 852	1 539 188	14 170,2	18 470,3
2010	172 105	7 201	1 239 328	1 560 262	14 871,9	18 723,1
2011	174 984	7 314	1 279 833	1 609 483	15 358,0	19 313,8
2012	194 269	7 506	1 458 183	1 837 380	17 498,2	22 048,6
2013	205 406	7 537	1 548 145	1 947 263	18 577,7	23 367,2
2014	208 393	7 523	1 567 684	1 972 559	18 812,2	23 670,7
2015	212 047	7 590	1 609 408	2 027 945	19 312,9	24 335,3
2016	231 781	7 647	1 772 498	2 237 658	21 270,0	26 851,9
2017	283 658	7 764	2 202 190	2 665 902	26 426,3	31 990,8
2018	332 492	7 854	2 611 499	3 101 639	31 338,0	37 219,7

 5.3.2.2. táblázat: **Az Országos Mentőszolgálat bértömegének változása (%), 2004-2018**

Év	Jövedelem (Ft/fő/hó)	Létszám (fő)	Bértömeg (ezer Ft/hó)	Bértömeg munkáltatói járulékokkal (ezer Ft/hó)	Éves bértömeg (millió Ft/év)	Éves bértömeg munkáltatói járulékokkal (millió Ft/év)
2006	7,1%	-1,3%	5,7%	3,9%	5,7%	3,9%
2007	-2,6%	-0,6%	-3,1%	-3,1%	-3,1%	-3,1%
2008	7,8%	-2,6%	4,9%	4,9%	4,9%	4,9%
2009	3,4%	1,4%	4,9%	3,7%	4,9%	3,7%
2010	3,4%	1,5%	5,0%	1,4%	5,0%	1,4%
2011	1,7%	1,6%	3,3%	3,2%	3,3%	3,2%
2012	11,0%	2,6%	13,9%	14,2%	13,9%	14,2%
2013	5,7%	0,4%	6,2%	6,0%	6,2%	6,0%
2014	1,5%	-0,2%	1,3%	1,3%	1,3%	1,3%
2015	1,8%	0,9%	2,7%	2,8%	2,7%	2,8%
2016	9,3%	0,8%	10,1%	10,3%	10,1%	10,3%
2017	22,4%	1,5%	24,2%	19,1%	24,2%	19,1%
2018	17,2%	1,2%	18,6%	16,3%	18,6%	16,3%

5.3.2.3. táblázat: **Az Országos Mentőszolgálat bértömegének változása (Ft),
2004-2018**

Év	Jövedelem (Ft/fő/hó)	Létszám (fő)	Bértömeg (ezer Ft/hó)	Bértömeg munkáltatói járulékokkal (ezer Ft/hó)	Éves bértömeg (millió Ft/év)	Éves bértömeg munkáltatói járulékokkal (millió Ft/év)
2006	10 122	-97	59 237	54 154	711	650
2007	-3 938	-40	-34 421	-45 765	-413	-549
2008	11 597	-188	53 060	69 884	637	839
2009	5 490	100	55 049	55 204	661	662
2010	5 694	105	58 476	21 074	702	253
2011	2 879	113	40 505	49 221	486	591
2012	19 285	192	178 350	227 897	2 140	2 735
2013	11 137	31	89 962	109 883	1 080	1 319
2014	2 987	-14	19 539	25 296	234	304
2015	3 654	67	41 725	55 386	501	665
2016	19 734	57	163 090	209 712	1 957	2 517
2017	51 876	116	429 692	428 245	5 156	5 139
2018	48 835	91	409 308	435 736	4 912	5 229

5.4. Létszám adatok

5.4.1.1. táblázat: **A foglalkoztatottak éves átlagos statisztikai létszáma (Fő), valamint azok változása az előző évhez mérten, munkaköri csoportonként, és a foglalkoztatás jellege szerint, 2017-2018**

Munkaköri csoport	Foglalkoztatás jellege			Összesen
	Teljes munkaidőben foglalkoztatottak	Rész munkaidőben foglalkoztatottak	Egyéb jogviszony szerint foglalkoztatottak	
2018 (Fő)				
Orvos	14 445	2 286	798	17 529
Egészségügyi szakdolgozó	64 920	5 013	550	70 483
Egyéb egészségügyi dolgozó	39 241	3 273	301	42 814
Összesen	118 606	10 572	1 649	130 826
2017 (Fő)				
Orvos	14 432	2 197	776	17 405
Egészségügyi szakdolgozó	64 624	4 746	355	69 725
Egyéb egészségügyi dolgozó	38 733	3 239	235	42 207
Összesen	117 788	10 183	1 366	129 336
Változás (%)				
Orvos	0,1%	4,1%	2,9%	0,7%
Egészségügyi szakdolgozó	0,5%	5,6%	55,0%	1,1%
Egyéb egészségügyi dolgozó	1,3%	1,0%	28,0%	1,4%
Összesen	0,7%	3,8%	20,7%	1,2%
Különbség (fő)				
Orvos	13	89	22	125
Egészségügyi szakdolgozó	297	266	195	758
Egyéb egészségügyi dolgozó	508	33	66	608
Összesen	818	389	283	1 490

5.4.1.2. táblázat: **A foglalkoztatottak éves átlagos statisztikai létszámának FTE értéke (Fő), valamint azok változása az előző évhez mérten, munkaköri csoportonként, és a foglalkoztatás jellege szerint, 2017-2018**

Munkaköri csoport	Foglalkoztatás jellege			Összesen
	Tejes munkaidőben foglalkoztatottak	Rész munkaidőben foglalkoztatottak	Egyéb jogviszony szerint foglalkoztatottak	
2018 (FTE Fő)				
Orvos	14 445	1 377	152	15 974
Egészségügyi szakdolgozó	64 920	3 025	120	68 065
Egyéb egészségügyi dolgozó	39 241	2 056	74	41 371
Összesen	118 606	6 458	346	125 410
2017 (FTE Fő)				
Orvosok	14 432	1 297	147	15 875
Egészségügyi szakdolgozók	64 624	2 856	83	67 563
Egyéb egészségügyi dolgozók	38 733	2 050	54	40 836
Összesen	117 788	6 203	283	124 274
Változás (%)				
Orvosok	0,1%	6,2%	3,8%	0,6%
Egészségügyi szakdolgozók	0,5%	5,9%	44,5%	0,7%
Egyéb egészségügyi dolgozók	1,3%	0,3%	37,5%	1,3%
Összesen	0,7%	4,1%	22,1%	0,9%
Különbség (fő)				
Orvosok	13	81	6	99
Egészségügyi szakdolgozók	297	169	37	502
Egyéb egészségügyi dolgozók	508	6	20	535
Összesen	818	255	62	1 136

5.4.2. táblázat: **A nyugdíjas foglalkoztatottak éves átlagos statisztikai létszáma, valamint azok változása az előző évhez mérten, munkaköri csoportonként, és a foglalkoztatás jellege szerint (Fő), 2017 - 2018**

Munkaköri csoport	Foglalkoztatás jellege			Összesen
	Teljes munkaidőben foglalkoztatottak	Rész munkaidőben foglalkoztatottak	Egyéb jogviszony szerint foglalkoztatottak	
2018 (Fő)				
Orvos	791	454	77	1 321
Egészségügyi szakdolgozó	843	771	18	1 632
Egyéb egészségügyi dolgozó	309	197	10	516
Összesen	1 942	1 422	105	3 469
2017 (Fő)				
Orvos	779	442	76	1 297
Egészségügyi szakdolgozó	776	718	17	1 511
Egyéb egészségügyi dolgozó	259	203	6	469
Összesen	1 814	1 363	99	3 276
Változás (%)				
Orvos	1,5%	2,6%	0,6%	1,9%
Egészségügyi szakdolgozó	8,6%	7,4%	9,1%	8,1%
Egyéb egészségügyi dolgozó	19,0%	-2,8%	58,5%	10,1%
Összesen	7,1%	4,4%	5,7%	5,9%
Különbség (fő)				
Orvos	12	12	0	24
Egészségügyi szakdolgozó	67	53	2	122
Egyéb egészségügyi dolgozó	49	-6	4	47
Összesen	128	59	6	193

5.4.3.1. táblázat: Nyugdíjas és nem nyugdíjas orvosok statisztikai létszáma (Fő), 2006-2018

Év	Statisztikai létszám (fő)			Megoszlási százalék (%)		
	Nem nyugdíjas	Nyugdíjas	Összesen	Nem nyugdíjas	Nyugdíjas	Összesen
2006	19 203	2 972	22 174	86,6%	13,4%	100,0%
2007	17 427	3 412	20 839	83,6%	16,4%	100,0%
2008	16 616	2 979	19 595	84,8%	15,2%	100,0%
2009	15 869	3 155	19 024	83,4%	16,6%	100,0%
2010	15 709	2 470	18 178	86,4%	13,6%	100,0%
2011	15 559	2 332	17 891	87,0%	13,0%	100,0%
2012	16 102	2 137	18 240	88,3%	11,7%	100,0%
2013	15 405	1 673	17 078	90,2%	9,8%	100,0%
2014	15 501	1 442	16 943	91,5%	8,5%	100,0%
2015	15 260	1 362	16 622	91,8%	8,2%	100,0%
2016	15 474	1 284	16 759	92,3%	7,7%	100,0%
2017	16 108	1 297	17 405	92,5%	7,5%	100,0%
2018	16 208	1 321	17 529	92,5%	7,5%	100,0%

5.4.3.2. táblázat: Nyugdíjas és nem nyugdíjas orvosok statisztikai létszámának változása a megelőző évhez képest (Fő), 2007-2018

Év	Statisztikai létszám (fő)		
	Nem nyugdíjas	Nyugdíjas	Összesen
2007	-1 776	440	-1 335
2008	-811	-433	-1 244
2009	-747	176	-571
2010	-160	-685	-846
2011	-150	-138	-287
2012	543	-195	349
2013	-697	-464	-1 162
2014	96	-231	-135
2015	-240	-81	-321
2016	214	-77	137
2017	633	13	646
2018	100	24	125

5.4.4.1. táblázat: **Nyugdíjas és nem nyugdíjas egészségügyi szakdolgozók statisztikai létszáma (Fő), 2006-2018**

Év	Statisztikai létszám (fő)			Megoszlási százalék (%)		
	Nem nyugdíjas	Nyugdíjas	Összesen	Nem nyugdíjas	Nyugdíjas	Összesen
2006	62 403	5 224	67 627	92,3%	7,7%	100,0%
2007	60 471	5 668	66 139	91,4%	8,6%	100,0%
2008	58 955	3 814	62 769	93,9%	6,1%	100,0%
2009	58 259	4 317	62 576	93,1%	6,9%	100,0%
2010	60 440	2 561	63 002	95,9%	4,1%	100,0%
2011	62 103	2 763	64 866	95,7%	4,3%	100,0%
2012	64 306	2 655	66 961	96,0%	4,0%	100,0%
2013	66 299	1 712	68 011	97,5%	2,5%	100,0%
2014	67 192	1 435	68 626	97,9%	2,1%	100,0%
2015	66 884	1 436	68 320	97,9%	2,1%	100,0%
2016	67 645	1 432	69 077	97,9%	2,1%	100,0%
2017	68 214	1 511	69 725	97,8%	2,2%	100,0%
2018	68 851	1 632	70 483	97,7%	2,3%	100,0%

 5.4.4.2. táblázat: **Nyugdíjas és nem nyugdíjas egészségügyi szakdolgozók statisztikai létszámának változása a megelőző évhez képest (Fő), 2007-2018**

Év	Statisztikai létszám (fő)		
	Nem nyugdíjas	Nyugdíjas	Összesen
2007	-1 932	444	-1 488
2008	-1 516	-1 854	-3 370
2009	-696	503	-193
2010	2 181	-1 756	426
2011	1 663	202	1 864
2012	2 203	-108	2 095
2013	1 993	-943	1 050
2014	893	-277	615
2015	-308	1	-307
2016	761	-4	757
2017	569	79	648
2018	636	122	758

5.4.5.1. táblázat: **A kórházakban és a szakrendelő intézetekben foglalkoztatottak éves átlagos statisztikai létszáma (Fő), 2003-2018**

Év	Orvos	Egészségügyi szakdolgozó	Egyéb egészségügyi dolgozó	Összesen
2003	19 503	58 133	51 412	129 048
2004	21 675	59 506	51 660	132 841
2005	21 178	58 830	50 346	130 354
2006	19 850	58 680	47 274	125 804
2007	19 398	55 979	44 160	119 537
2008	18 050	52 702	39 681	110 433
2009	17 360	51 961	39 196	108 517
2010	16 451	52 282	38 484	107 217
2011	16 327	54 777	35 541	106 645
2012	16 910	57 098	34 663	108 671
2013	15 898	58 271	33 502	107 671
2014	15 830	59 020	33 114	107 963
2015	15 683	58 716	33 171	107 570
2016	15 810	58 651	33 007	107 469
2017	16 350	58 796	33 770	108 917
2018	16 441	59 209	34 345	109 995

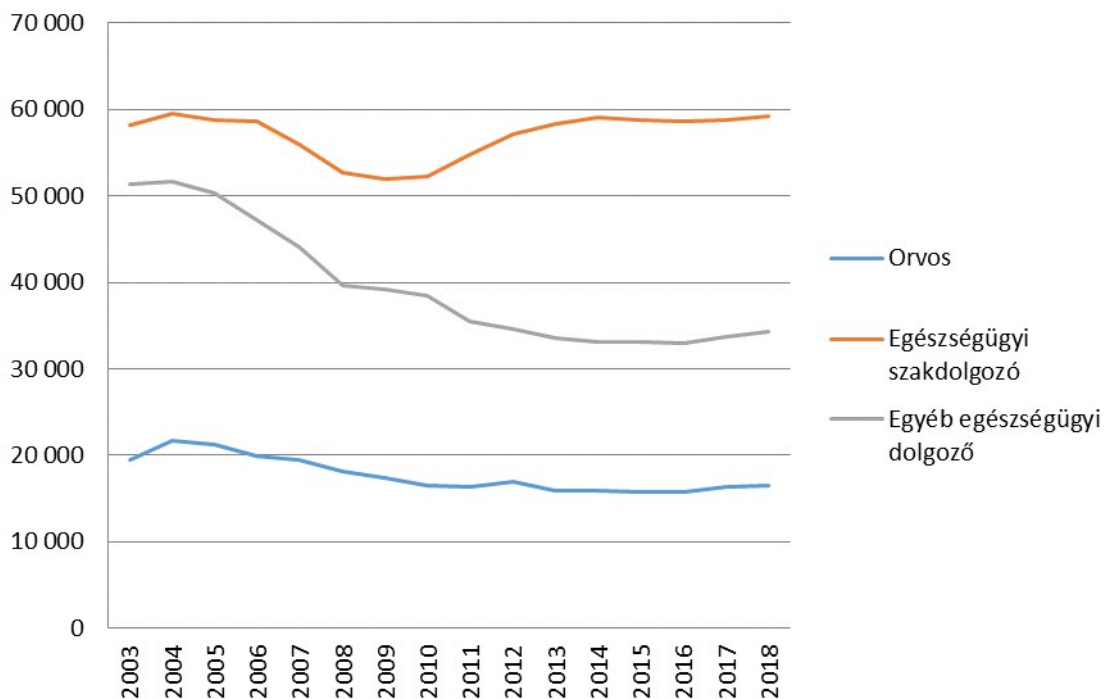
 5.4.5.2. táblázat: **A kórházakban és a szakrendelő intézetekben foglalkoztatottak éves átlagos statisztikai létszámának változása (%), 2004-2018**

Év	Orvos	Egészségügyi szakdolgozó	Egyéb egészségügyi dolgozó	Összesen
2004	11,1%	2,4%	0,5%	2,9%
2005	-2,3%	-1,1%	-2,5%	-1,9%
2006	-6,3%	-0,3%	-6,1%	-3,5%
2007	-2,3%	-4,6%	-6,6%	-5,0%
2008	-6,9%	-5,9%	-10,1%	-7,6%
2009	-3,8%	-1,4%	-1,2%	-1,7%
2010	-5,2%	0,6%	-1,8%	-1,2%
2011	-0,8%	4,8%	-7,6%	-0,5%
2012	3,6%	4,2%	-2,5%	1,9%
2013	-6,0%	2,1%	-3,3%	-0,9%
2014	-0,4%	1,3%	-1,2%	0,3%
2015	-0,9%	-0,5%	0,2%	-0,4%
2016	0,8%	-0,1%	-0,5%	-0,1%
2017	3,4%	0,2%	2,3%	1,3%
2018	0,6%	0,7%	1,7%	1,0%

5.4.5.3. táblázat: A kórházakban és a szakrendelő intézetekben foglalkoztatottak éves átlagos statisztikai létszámának változása (fő), 2004-2018

Év	Orvos	Egészségügyi szakdolgozó	Egyéb egészségügyi dolgozó	Összesen
2004	2 172	1 373	248	3 793
2005	-497	-676	-1 314	-2 487
2006	-1 328	-150	-3 072	-4 550
2007	-452	-2 701	-3 114	-6 267
2008	-1 348	-3 277	-4 479	-9 104
2009	-690	-741	-485	-1 916
2010	-909	321	-712	-1 300
2011	-124	2 495	-2 943	-572
2012	583	2 321	-878	2 026
2013	-1 012	1 173	-1 161	-1 000
2014	-68	749	-388	292
2015	-147	-304	57	-393
2016	127	-65	-164	-101
2017	540	145	763	1 448
2018	91	413	575	1 079

A kórházakban és a szakrendelő intézetekben foglalkoztatottak éves átlagos statisztikai létszáma (Fő), 2003-2018



5.4.6. táblázat: **Kórházban és szakrendelő intézetekben foglalkoztatott nyugdíjasok létszáma, és annak változása munkaköri csoportok és a foglalkoztatás jellege szerint, 2017 - 2018**

	Foglalkoztatás jellege			Összesen
	Teljes munkaidőben foglalkoztatottak	Rész munkaidőben foglalkoztatottak	Egyéb jogviszony szerint foglalkoztatottak	
2018				
Orvos	729	420	72	1 220
Egészségügyi szakdolgozó	755	743	15	1 513
Egyéb egészségügyi dolgozó	250	175	2	428
Összesen	1 734	1 338	88	3 161
2017				
Orvos	715	407	73	1 195
Egészségügyi szakdolgozó	687	688	15	1 390
Egyéb egészségügyi dolgozó	218	180	1	399
Összesen	1 620	1 275	89	2 984
Változás (%)				
Orvos	1,9%	3,3%	-2,0%	2,1%
Egészségügyi szakdolgozó	10,0%	7,9%	-1,7%	8,8%
Egyéb egészségügyi dolgozó	14,8%	-2,8%	190,3%	7,2%
Összesen	7,0%	4,9%	-0,2%	5,9%
Különbség (fő)				
Orvos	13	13	-1	25
Egészségügyi szakdolgozó	68	55	0	123
Egyéb egészségügyi dolgozó	32	-5	2	29
Összesen	114	63	0	177

5.4.8. táblázat: Kórházban és szakrendelő intézetekben foglalkoztatott nyugdíjasok létszáma, és annak változása munkaköri csoportok és a foglalkoztatás jellege szerint, 2017 - 2018

	Foglalkoztatás jellege			Összesen
	Teljes munkaidőben foglalkoztatottak	Rész munkaidőben foglalkoztatottak	Egyéb jogviszony szerint foglalkoztatottak	
2018				
Orvos	729	420	72	1 220
Egészségügyi szakdolgozó	755	743	15	1 513
Egyéb egészségügyi dolgozó	250	175	2	428
Összesen	1 734	1 338	88	3 161
2017				
Orvos	715	407	73	1 195
Egészségügyi szakdolgozó	687	688	15	1 390
Egyéb egészségügyi dolgozó	218	180	1	399
Összesen	1 620	1 275	89	2 984
Változás (%)				
Orvos	1,9%	3,3%	-2,0%	2,1%
Egészségügyi szakdolgozó	10,0%	7,9%	-1,7%	8,8%
Egyéb egészségügyi dolgozó	14,8%	-2,8%	190,3%	7,2%
Összesen	7,0%	4,9%	-0,2%	5,9%
Különbség (fő)				
Orvos	13	13	-1	25
Egészségügyi szakdolgozó	68	55	0	123
Egyéb egészségügyi dolgozó	32	-5	2	29
Összesen	114	63	0	177

5.4.7.1. táblázat: **Az Országos Mentőszolgálatnál foglalkoztatottak éves átlagos statisztikai létszáma (Fő) a foglalkoztatás jellege szerint, 2005-2018**

Év	Teljes munkaidőben	Rész munkaidőben	Egyéb jogviszony szerint foglalkoztatottak	Összesen
2005	6 213	848	260	7 321
2006	6 167	792	265	7 224
2007	6 337	847	0	7 184
2008	6 168	828	0	6 996
2009	6 260	629	207	7 096
2010	6 383	593	225	7 201
2011	6 435	520	359	7 314
2012	6 625	515	366	7 506
2013	6 710	490	337	7 537
2014	6 723	508	292	7 523
2015	6 740	586	264	7 590
2016	6 819	647	181	7 647
2017	6 936	641	186	7 764
2018	7 003	662	190	7 854

5.4.7.2. táblázat: **Az Országos Mentőszolgálatnál foglalkoztatottak éves átlagos statisztikai létszámának változása (%) a foglalkoztatás jellege szerint, 2006-2018**

Év	Teljes munkaidőben	Rész munkaidőben	Egyéb jogviszony szerint foglalkoztatottak	Összesen
2006	-0,7%	-6,6%	1,9%	-1,3%
2007	2,8%	6,9%		-0,6%
2008	-2,7%	-2,2%		-2,6%
2009	1,5%	-24,0%		1,4%
2010	2,0%	-5,7%	8,7%	1,5%
2011	0,8%	-12,3%	59,6%	1,6%
2012	3,0%	-1,0%	1,9%	2,6%
2013	1,3%	-4,9%	-7,9%	0,4%
2014	0,2%	3,6%	-13,4%	-0,2%
2015	0,3%	15,3%	-9,5%	0,9%
2016	1,2%	10,5%	-31,5%	0,8%
2017	1,7%	-0,9%	2,9%	1,5%
2018	1,0%	3,2%	2,2%	1,2%

5.4.7.3. táblázat: **Az Országos Mentőszolgálatnál foglalkoztatottak éves átlagos statisztikai létszámának változása (Fő) a foglalkoztatás jellege szerint, 2006-2018**

Év	Teljes munkaidőben	Rész munkaidőben	Egyéb jogviszony szerint foglalkoztatottak	Összesen
2006	-46	-56	5	-97
2007	170	55	-265	-40
2008	-169	-19	0	-188
2009	92	-199	207	100
2010	123	-36	18	105
2011	52	-73	134	113
2012	190	-5	7	192
2013	85	-25	-29	31
2014	13	18	-45	-14
2015	17	78	-28	67
2016	79	62	-83	57
2017	117	-6	5	116
2018	66	20	4	91

Az Országos Mentőszolgálatnál foglalkoztatottak éves átlagos statisztikai létszáma (Fő), 2005-2018

